

Information

Power Parts

14187K91

09. 2010

3.211.697



*KTM Sportmotorcycle AG
Stallhofnerstraße 3
A-5230 Mattighofen
www.ktm.com*

KTM **POWERPARTS**

Danke, dass Sie sich für KTM Power Parts entschlossen haben.

Alle unsere Produkte wurden nach den höchsten Standards entwickelt und gefertigt, unter Verwendung der besten verfügbaren Materialien.

KTM Power Parts sind rennerprobt und gewährleisten ultimative Performance.

KTM KANN NICHT VERANTWORTLICH GEMACHT WERDEN FÜR FALSCHES MONTAGE ODER VERWENDUNG DIESES PRODUKTS. Bitte befolgen Sie die Montageanleitung. Fachmännische Beratung und korrekte Installation der KTM PowerParts durch einen autorisierten KTM Händler sind unerlässlich, um das Optimum an Sicherheit und Funktionalität zu gewährleisten.

Danke.

Thank you for choosing KTM Power Parts!

All of our products are designed and built to the highest standards using the finest materials available.

KTM Power Parts are race proven to offer the ultimate in performance.

KTM WILL NOT BE HELD LIABLE FOR IMPROPER INSTALLATION OR USE OF THIS PRODUCT. Please follow all instructions provided. Professional advice and proper installation of the KTM PowerParts by an authorized KTM dealer are essential to provide maximum safety and functions.

Thank you.

Grazie per aver deciso di acquistare un prodotto KTM Power Parts.

Tutti i nostri prodotti sono stati sviluppati e realizzati secondo i massimi standard e con l'impiego dei migliori materiali disponibili.

Le KTM Power Parts sono collaudate nelle competizioni ed assicurano altissime prestazioni.

KTM NON PUÒ ESSERE RESA RESPONSABILE PER UN MONTAGGIO O USO IMPROPRIO DI QUESTO PRODOTTO. Per favore osservate le istruzioni nel manuale d'uso. Al fine di garantire la massima sicurezza e il corretto funzionamento, è indispensabile farsi consigliare da persone esperte e competenti e far eseguire l'installazione delle KTM PowerPart presso i concessionari KTM autorizzati.

Grazie.

Nous vous remercions d'avoir choisi KTM Power Parts.

Tous nos produits ont été développés et réalisés selon les plus hauts standards et en utilisant les meilleurs matériaux disponibles.

Les Power Parts de KTM ont fait leurs preuves en compétition et garantissent les meilleures performances.

LA RESPONSABILITÉ DE KTM NE SAURAIT ÊTRE ENGAGÉE EN CAS D'ERREUR DANS LE MONTAGE OU L'UTILISATION DE CE PRODUIT.

Il convient de respecter les instructions de montage.

Le conseil spécialisé et l'installation dans les règles de l'art des PowerParts KTM par un concessionnaire KTM agréé sont indispensables pour assurer un maximum de sécurité et de fonctionnalité.

Merci.

Gracias por haberse decidido por el Power Parts KTM.

Todos nuestros productos han sido desarrollados y producidos según los estándares más altos utilizando los mejores materiales disponibles.

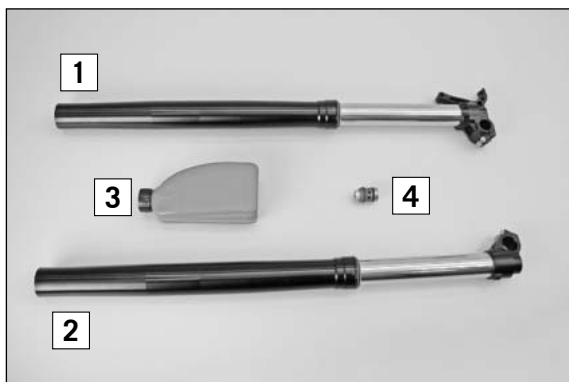
Las KTM Power Parts están probadas en competencia y garantizan un óptimo rendimiento.

NO SE PUEDE HACER RESPONSABLE A LA KTM POR UN MONTAJE O UN USO INCORRECTO DE ESTE PRODUCTO.

Le rogamos seguir las instrucciones para el montaje.

A fin de garantizar la máxima seguridad y un funcionamiento correcto es imprescindible acudir a un concesionario autorizado de KTM para obtener el mejor asesoramiento técnico e instalar correctamente las KTM PowerParts.

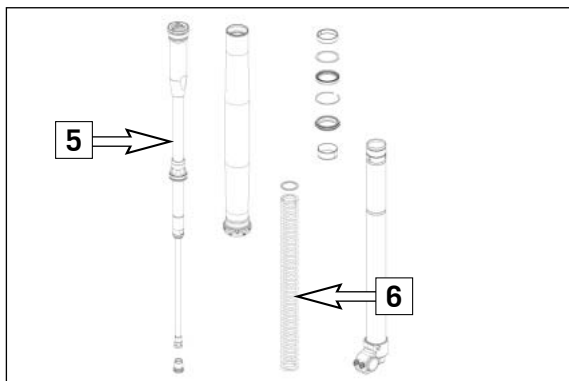
Gracias.

**Lieferumfang:**

- 1x Gabelbein links (1)
- 1x Gabelbein rechts (2)
- 1x Gabelöl SAE 5 (3)
- 1x DCC-Einheit (Druckstufenregulierung) (4)

⚠ ACHTUNG

Die Montage sollte nur von einer autorisierten Fachwerkstätte bzw. einem qualifizierten Servicetechniker vorgenommen werden!

**Montage****HINWEIS:**

Die Reparaturanleitung bezieht sich immer auf das jeweilige Fahrzeugmodell.

Montage Gabel

- Serien Gabelbeine ausbauen (siehe Reparaturanleitung, Kapitel "Gabelbeine ausbauen").
- Serien Patrone (5) aus den Serien Gabelbeinen ausbauen (siehe Reparaturanleitung, Kapitel "Gabelbeine zerlegen").

HINWEIS:

Die Patrone wird nicht weiter zerlegt. Weiterverwendet werden Patrone und Gabelfedern (6).

- Serien Patrone in die SXS Gabelbeine (Lieferumfang) einbauen (siehe Reparaturanleitung, Kapitel "Gabelbeine zusammenbauen").

HINWEIS:

Das passende Gabelöl befindet sich im Lieferumfang.

- SXS Gabelbeine einbauen (siehe Reparaturanleitung, Kapitel "Gabelbeine einbauen").

HINWEIS:

Das Original bzw. das individuell eingestellte Gabelsetting der Serien Gabel wird durch den Umbau nicht verändert und kann weiter in der SXS Gabel verwendet werden.

Das Original Setting variiert je nach Fahrzeugmodell (Siehe Settingliste des jeweiligen Modells).

! VORSICHT

Für das Service der SXS Gabel muss der optional erhältliche Gabel-Service-Kit R140.20 verwendet werden. Der Original Gabel-Service-Kit darf nicht verwendet werden.

Montage Federbein

- Serien Federbein ausbauen (siehe Reparaturanleitung, Kapitel "Federbein ausbauen").
- Feder ausbauen (siehe Reparaturanleitung, Kapitel "Feder ausbauen").
- Kappe (7) entfernen und Schraube (8) langsam öffnen um den Druck vom Reservoirs abzulassen.
- Serien DCC-Einheit (Druckstufenregulierung) (9) ausbauen (siehe Reparaturanleitung, Kapitel "Stoßdämpfer zerlegen").

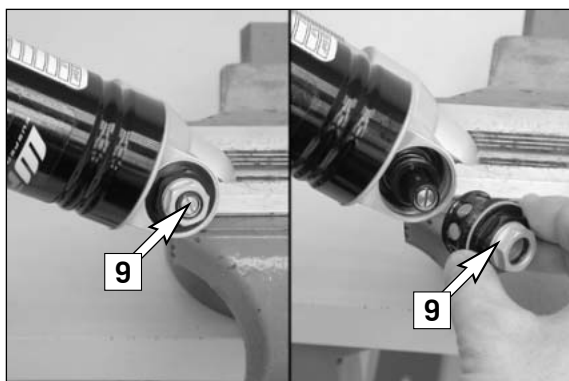
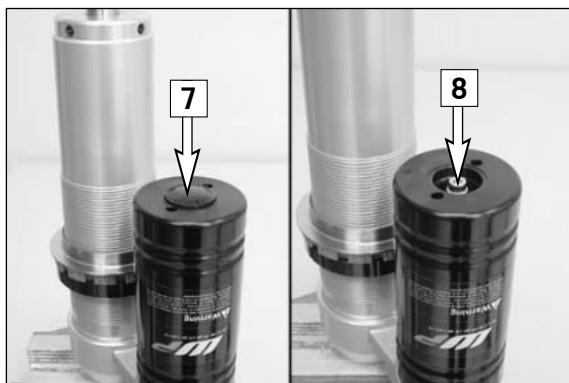
HINWEIS:

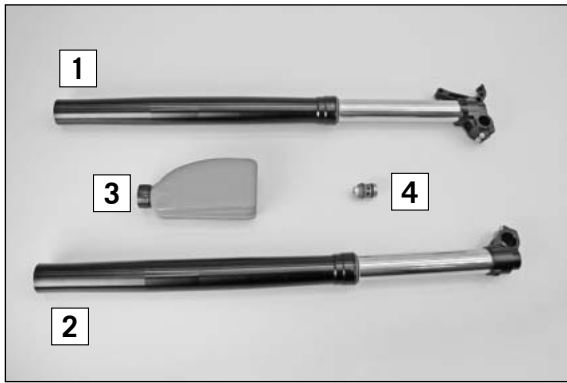
Das Federbein muss nicht zerlegt werden und auch das Öl muss nicht abgelassen werden. Es wird lediglich die Serien DCC-Einheit (Druckstufenregulierung) (9) entfernt.

- SXS DCC-Einheit (Druckstufenregulierung) (4) in das Serien Federbein einbauen (siehe Reparaturanleitung, Kapitel "Stoßdämpfer zusammenbauen").
- Stoßdämpfer entlüften (siehe Reparaturanleitung, Kapitel "Stoßdämpfer entlüften und füllen").
- Stoßdämpfer mit Stickstoff füllen (siehe Reparaturanleitung, Kapitel "Stoßdämpfer mit Stickstoff füllen").
- Feder einbauen (siehe Reparaturanleitung, Kapitel "Feder einbauen").
- Federbein einbauen (siehe Reparaturanleitung, Kapitel "Federbein einbauen").

HINWEIS:

Das Hauptsetting des Serien Federbeins bleibt unverändert. Es ändert sich lediglich das Setting der DCC-Einheits (Druckstufenregulierung). Das Hauptsetting variiert je nach Fahrzeugmodell (Siehe Settingliste des jeweiligen Modells).



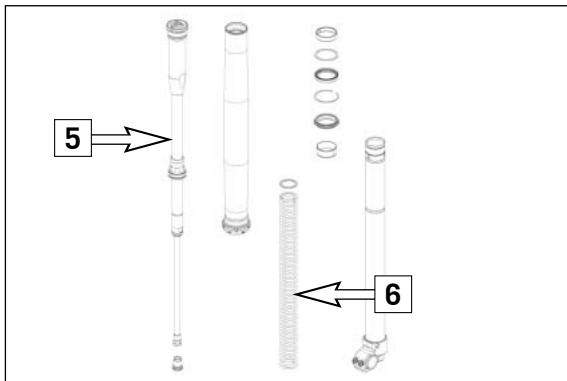


Scope of delivery:

- 1x left fork leg (1)
- 1x right fork leg (2)
- 1x fork oil SAE 5 (3)
- 1x DCC unit (compression damping adjuster) (4)

⚠ WARNING

This work should be done by an authorized workshop or a qualified service technician only!



Assembly

NOTE:

The repair manual always applies to the respective vehicle model.

Installing the fork

- Remove the series fork legs (see "Removing the fork legs" in the Repair Manual).
- Remove the series cartridge (5) from the series fork legs (see "Disassembling the fork legs" in the Repair Manual).

NOTE:

Do not disassemble the cartridge further. The cartridge and fork springs (6) will be reused.

- Install the series cartridge into the SXS fork legs (scope of supply) (see "Assembling the fork legs" in the Repair Manual).

NOTE:

The suitable fork oil is contained in the scope of supply.

- Install the SXS fork legs (see "Installing the fork legs" in the Repair Manual).

NOTE:

The original or customized fork setting of the series fork is not changed by this modification and can continue to be used in the SXS fork. The original setting varies with the vehicle model (see the settings list of the respective model).

! CAUTION

To service the SXS fork, the optionally available fork service kit R140.20 must be used. The original fork service kit may not be used.

Installing the shock absorber

- Remove the series shock absorber (see "Removing the shock absorber" in the Repair Manual).
- Remove the spring (see "Removing the spring" in the Repair Manual).
- Remove the cap (7) and slowly open the screw (8) to release the pressure in the reservoir.
- Remove the series DCC unit (compression damping adjuster) (9) (see "Disassembling the damper" in the Repair Manual).

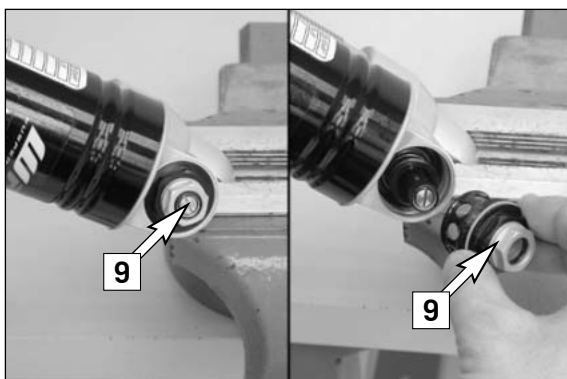
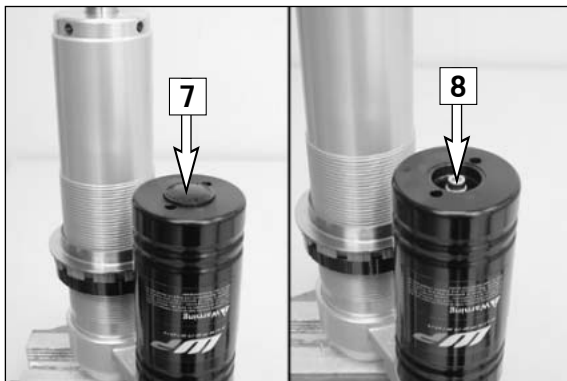
NOTE:

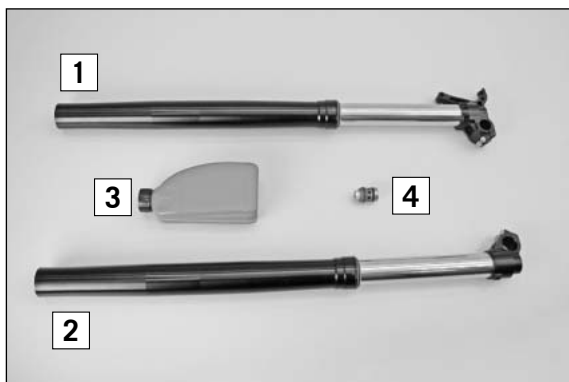
The shock absorber does not need to be disassembled and the oil does not need to be drained. Only the series DCC unit (compression damping adjuster) (9) is removed.

- Install the SXS DCC unit (compression damping adjuster) (4) into the series shock absorber (see "Assembling the damper" in the Repair Manual).
- Bleed the damper (see "Bleeding and filling the damper").
- Fill the damper with nitrogen (see "Filling the damper with nitrogen").
- Install the spring (see "Installing the spring" in the Repair Manual).
- Install the shock absorber (see "Installing the shock absorber" in the Repair Manual).

NOTE:

The main setting of the series shock absorber remains unchanged. Only the setting of the DCC unit (compression damping adjuster) changes. The main setting varies with the vehicle model (see the setting list of the respective model).



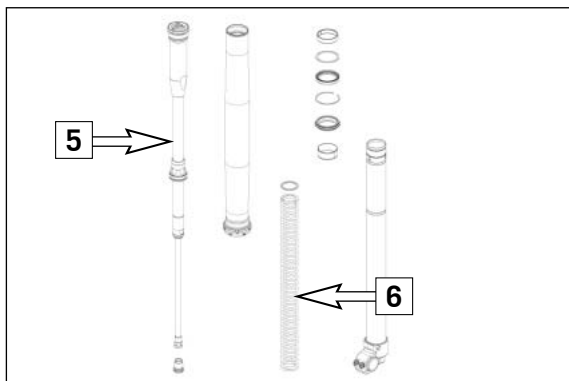


Volume della fornitura:

- N. 1 stelo forcella sinistra (1)
- N. 1 stelo forcella destra (2)
- N. 1 olio per forcelle SAE 5 (3)
- N. 1 unità DCC (registro di compressione) (4)

⚠ ATTENZIONE

Il montaggio deve essere effettuato esclusivamente da un'officina autorizzata o da un tecnico qualificato dell'assistenza!



Montaggio

NOTA:

Il manuale di riparazione si riferisce sempre al rispettivo modello di veicolo.

Montaggio della forcella

- Smontare gli steli di serie della forcella (v. manuale di riparazione, capitolo "Smontaggio degli steli della forcella").
- Smontare la cartuccia di serie (5) degli steli di serie della forcella (v. manuale di riparazione, capitolo "Scomposizione degli steli della forcella").

NOTA:

La cartuccia non dovrà essere disassemblata ulteriormente. La cartuccia e le molle della forcella sono riutilizzabili (6).

- Montare la cartuccia di serie sugli steli della forcella SXS (in dotazione) (v. manuale di riparazione, capitolo "Riassemblaggio degli steli della forcella").

NOTA:

L'olio per forcelle di tipo idoneo viene fornito in dotazione.

- Montare gli steli della forcella SXS (v. manuale di riparazione, capitolo "Montaggio degli steli della forcella").

NOTA:

Questa trasformazione non modifica il setting originale o personalizzato della forcella di serie, che potrà quindi essere utilizzato anche per la forcella SXS. Il setting originale cambia a seconda del modello di veicolo (v. elenco setting del rispettivo modello).

! AVVERTIMENTO

Per la manutenzione della forcella SXS utilizzare l'apposito kit opzionale R140.20. Non utilizzare il kit di manutenzione della forcella originale.

Montaggio dell'ammortizzatore

- Smontare l'ammortizzatore di serie (v. manuale di riparazione, capitolo "Smontaggio dell'ammortizzatore").
- Smontare la molla (v. manuale di riparazione, capitolo "Smontaggio della molla").
- Rimuovere il cappuccio (7) e aprire lentamente la vite (8) in modo da scaricare la pressione del serbatoio.
- Smontare l'unità DCC di serie (registro di compressione) (9) (v. manuale di riparazione, capitolo "Scomposizione dell'ammortizzatore").

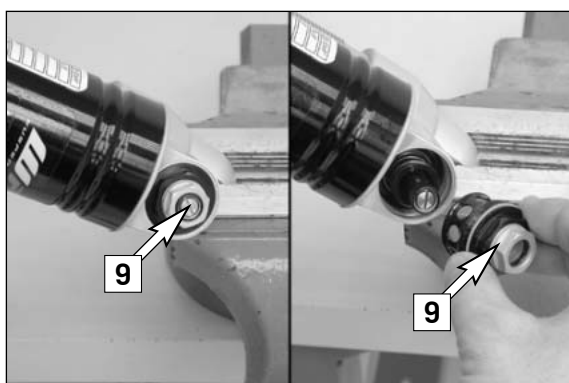
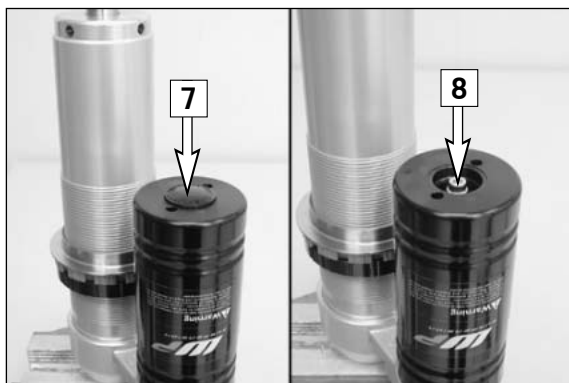
NOTA:

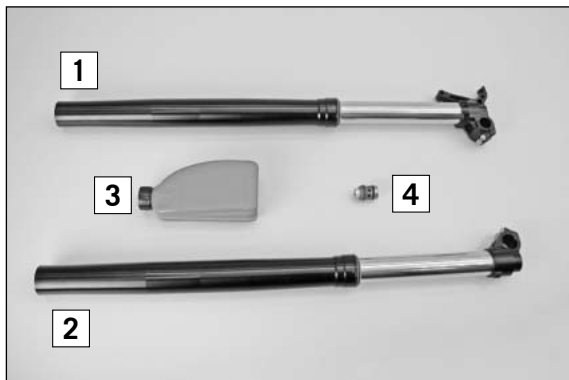
L'ammortizzatore non va disassemblato e l'olio non deve essere scaricato. Rimuovere semplicemente l'unità DCC di serie (registro di compressione) (9).

- Montare l'unità DCC SXS (registro di compressione) (4) sull'ammortizzatore di serie (v. manuale di riparazione, capitolo "Riassemblaggio dell'ammortizzatore").
- Sfiatare l'ammortizzatore (v. manuale di riparazione, capitolo "Sfiato e riempimento dell'ammortizzatore").
- Riempire l'ammortizzatore con azoto (v. manuale di riparazione, capitolo "Riempimento dell'ammortizzatore con azoto").
- Montare la molla (v. manuale di riparazione, capitolo "Montaggio della molla").
- Montare l'ammortizzatore (v. manuale di riparazione, capitolo "Montaggio dell'ammortizzatore").

NOTA:

Il setting principale dell'ammortizzatore di serie resta invariato. Cambia solamente il setting dell'unità DCC (registro di compressione). Il setting principale cambia a seconda del modello di veicolo (v. elenco setting del rispettivo modello).



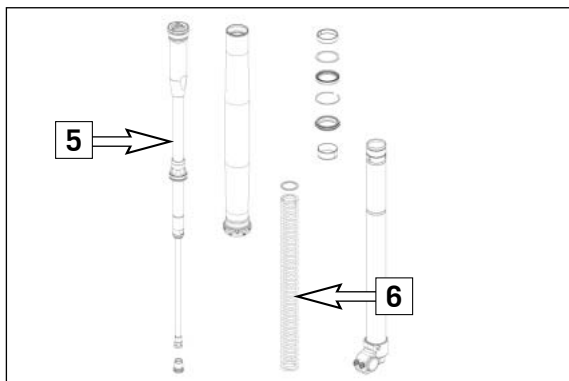


Contenu de la livraison :

- 1x Bras de fourche à gauche (1)
- 1x Bras de fourche à droite (2)
- 1x Huile de fourche SAE 5 (3)
- 1x Unité DCC (réglage à la compression) (4)

⚠ ATTENTION

Le montage est réservé à un atelier agréé ou à un mécanicien qualifié !



Montage

REMARQUE :

Le manuel de réparation cité se réfère toujours au modèle de véhicule concerné.

Montage de la fourche

- Déposer les bras de fourche de série (voir le manuel de réparation, chapitre « Déposer les bras de fourche »).
- Déposer la cartouche de série (5) sur les bras de fourche de série (voir le manuel de réparation, chapitre « Démontez les bras de fourche »).

REMARQUE :

On ne peut pas désassembler la cartouche plus que cela. La cartouche et les ressorts de fourche (6) sont réutilisés.

- Monter la cartouche de série sur les bras de fourche (contenu de la livraison) (voir manuel de réparation, chapitre « Assembler les bras de fourche »).

REMARQUE :

L'huile de fourche à utiliser est fournie dans le contenu de la livraison.

- Monter les bras de fourche SXS (voir le manuel de réparation, chapitre « Monter les bras de fourche »).

REMARQUE :

Le réglage d'origine de la fourche de série, resp. le réglage individuel reste inchangé malgré la modification et peut être appliqué sur la fourche SXS. Le réglage d'origine varie en fonction du modèle de véhicule (voir la liste des réglages du modèle concerné).

! ATTENTION

Pour l'entretien de la fourche SXS, il faut utiliser le kit d'entretien de fourche R140.20. kit d'entretien de fourche d'origine ne doit pas être utilisé.

Montage de l'amortisseur

- Déposer l'amortisseur de série (voir le manuel de réparation, chapitre « Déposer l'amortisseur »).
- Déposer le ressort (voir le manuel de réparation, chapitre « Déposer le ressort »).
- Enlever le capuchon (7) et desserrer lentement la vis (8) pour laisser s'échapper la pression dans le réservoir.
- Déposer l'unité DCC de série (réglage à la compression) (9) (voir le manuel de réparation, chapitre « Démontez l'amortisseur »).

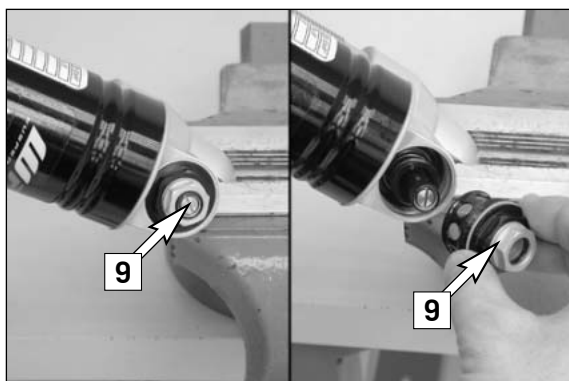
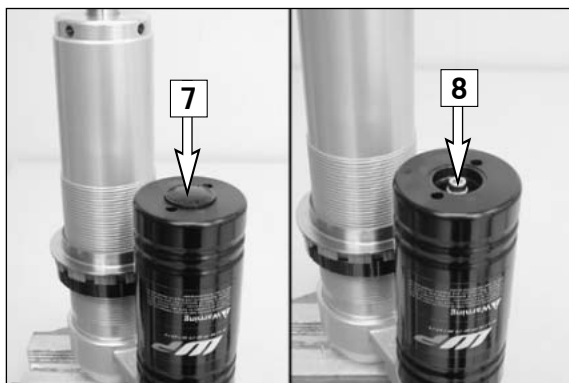
REMARQUE :

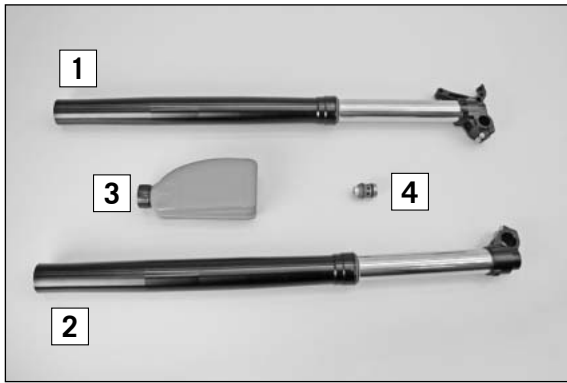
L'amortisseur ne doit pas être désossé, et l'huile ne doit pas être vidangée. Il suffit de déposer l'unité DCC de série (réglage à la compression) (9).

- Monter l'unité SXS DCC (réglage à la compression) (4) sur l'amortisseur de série (voir le manuel de réparation, chapitre « Assembler l'amortisseur »).
- Purger l'amortisseur (voir le manuel de réparation, chapitre « Purger et remplir l'amortisseur »).
- Remplir l'amortisseur d'azote (voir le manuel de réparation, chapitre « Remplir l'amortisseur d'azote »).
- Monter le ressort (voir le manuel de réparation, chapitre « Monter le ressort »).
- Monter l'amortisseur (voir le manuel de réparation, chapitre « Monter l'amortisseur »).

REMARQUE :

Le réglage principal de l'amortisseur de série reste inchangé. Seul le réglage de l'unité DCC (réglage à la compression) est modifié. Le réglage principal varie en fonction du modèle de véhicule (voir la liste des réglages du modèle concerné).



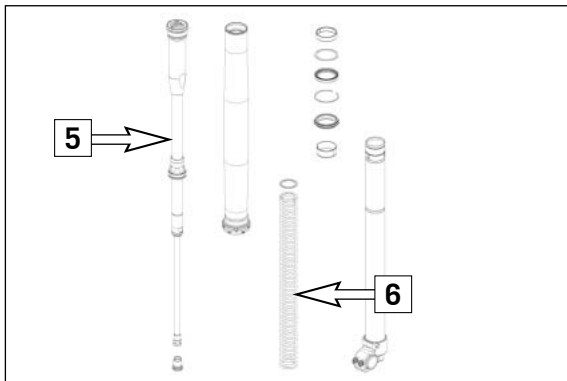


Volumen de suministro:

- 1x botella izquierda de la horquilla (1)
- 1x botella derecha de la horquilla (2)
- 1x aceite para horquilla SAE 5 (3)
- 1x unidad DCC (regulación del nivel de compresión) (4)

⚠ ATENCION

Para el montaje hay que acudir a un taller especializado autorizado, o bien a un mecánico de servicio postventa debidamente cualificado.



Montaje

NOTA:

El manual de reparación se refiere siempre al modelo de vehículo correspondiente.

Montaje de la horquilla

- Desmontar las botellas de la horquilla de serie (véase el manual de reparación, capítulo "Desmontar las botellas de la horquilla").
- Desmontar el cartucho de serie (5) de las botellas de la horquilla de serie (véase el manual de reparación, capítulo "Desarmar las botellas de la horquilla").

NOTA:

No es necesario desarmar más el cartucho. El cartucho y los muelles de la horquilla (6) se volverán a utilizar.

- Montar el cartucho de serie en las botellas de la horquilla SXS (volumen de suministro) (véase el manual de reparación, capítulo "Ensamblar las botellas de la horquilla").

NOTA:

En el volumen de suministro se incluye el aceite para la horquilla adecuado.

- Montar las botellas de la horquilla SXS (véase el manual de reparación, capítulo "Montar las botellas de la horquilla").

NOTA:

El cambio no afecta al reglaje original o personalizado de la horquilla de serie, con lo que se puede continuar utilizando en la horquilla SXS.

El reglaje original varía en función del modelo del vehículo (véase la lista de reglajes del modelo correspondiente).

! AVISO

Para realizar el mantenimiento de la horquilla SXS debe utilizarse el kit de mantenimiento para horquillas opcional R140.20. No está permitido utilizar el kit de mantenimiento para horquillas original.

Montaje del amortiguador

- Desmontar el amortiguador de serie (véase el manual de reparación, capítulo "Desmontar el amortiguador").
- Desmontar el muelle (véase el manual de reparación, capítulo "Desmontar el muelle").
- Retirar la caperuza (7) y abrir lentamente el tornillo (8) para aliviar la presión del depósito.
- Desmontar la unidad DCC de serie (regulación del nivel de compresión) (9) (véase el manual de reparación, capítulo "Desarmar el amortiguador").

NOTA:

No desarmar la pata del amortiguador ni vaciar el aceite. Únicamente debe retirarse la unidad DCC de serie (regulación del nivel de compresión) (9).

- Montar la unidad DCC SXS (regulación del nivel de compresión) (4) en el amortiguador de serie (véase el manual de reparación, capítulo "Ensamblar el amortiguador").
- Purgar el amortiguador (véase el manual de reparación, capítulo "Purgar y llenar el amortiguador").
- Llenar el amortiguador con nitrógeno (véase el manual de reparación, capítulo "Llenar el amortiguador con nitrógeno").
- Montar el muelle (véase el manual de reparación, capítulo "Montar el muelle").
- Montar el amortiguador (véase el manual de reparación, capítulo "Montar el amortiguador").

NOTA:

El reglaje principal del amortiguador de serie no sufre modificaciones. Únicamente se producen cambios en el reglaje de la unidad DCC (regulación del nivel de compresión). El reglaje principal varía en función del modelo del vehículo (véase la lista de reglajes del modelo correspondiente).

