

Information

Power Parts

75605099100

75605907000

11. 2009

3.211.507



*KTM Sportmotorcycle AG
Stallhofnerstraße 3
A-5230 Mattighofen
www.ktm.com*

KTM **POWERPARTS**

DEUTSCH

2

NUR FÜR DEN RENNBETRIEB. KEINE STRASSENZULASSUNG!

BEI MONTAGE DER AKRAPOVIC KOMPLETTANLAGE MUSS DAS IM KTM DEALER.NET ZUM DOWNLOAD BEREIT STEHENDE MAPPING DURCH EINE AUTHORIZIERTE KTM FACHWERKSTÄTTE INSTALLIERT WERDEN. DAS SEKUNDÄRLUFTSYSTEM UND DIE LAMBDA SONDEN MÜSSEN AKTIV BLEIBEN. DIESES MAPPING DARF AUF KEINEN FALL MIT DER ORIGINAL AUSPUFFANLAGE VERWENDET WERDEN !BRANDGEFAHR!

Danke, dass Sie sich für KTM Power Parts entschlossen haben.

Alle unsere Produkte wurden nach den höchsten Standards entwickelt und gefertigt, unter Verwendung der besten verfügbaren Materialien.

KTM Power Parts sind rennerprobt und gewährleisten ultimative Performance.

KTM KANN NICHT VERANTWORTLICH GEMACHT WERDEN FÜR FALSCHES MONTAGE ODER VERWENDUNG DIESES PRODUKTS. Bitte befolgen Sie die Montageanleitung. Fachmännische Beratung und korrekte Installation der KTM PowerParts durch einen autorisierten KTM Händler sind unerlässlich, um das Optimum an Sicherheit und Funktionalität zu gewährleisten.

Danke.

ENGLISH

2

FOR RACING USE ONLY. NOT PERMITTED FOR USE ON PUBLIC ROADS!

FOR FITTING THE AKRAPOVIC MAIN SILENCER, THE MAPPING PROVIDED UNDER KTM DEALER.NET FOR DOWNLOAD MUST BE INSTALLED BY AN AUTHORIZED KTM WORKSHOP.THE SECONDARY AIR SYSTEM AND THE LAMBDA PROBES MUST REMAIN ACTIVE. UNDER NO CIRCUMSTANCES MAY THIS MAPPING BE USED WITH THE ORIGINAL EXHAUST SYSTEM ! FIRE HAZARD!

Thank you for choosing KTM Power Parts!

All of our products are designed and built to the highest standards using the finest materials available.

KTM Power Parts are race proven to offer the ultimate in performance.

KTM WILL NOT BE HELD LIABLE FOR IMPROPER INSTALLATION OR USE OF THIS PRODUCT. Please follow all instructions provided. Professional advice and proper installation of the KTM PowerParts by an authorized KTM dealer are essential to provide maximum safety and functions.

Thank you.

ITALIANO

2

ESCLUSIVAMENTE PER COMPETIZIONI. NON OMOLOGATO SU STRADA!

DURANTE IL MONTAGGIO DELL'INTERO IMPIANTO AKRAPOVIC E' NECESSARIO CHE IL MAPPAGGIO DISPONIBILE SUL SITO KTM DEALER.NET SIA GIA' STATO INSTALLATO DA UN OFFICINA KTM SPECIALIZZATA E ATORIZZATA. IL SISTEMA D'ARIA SECONDARIO E LA SONDA LAMBDA DEVONO RIMANERE ATTIVI. QUESTO MAPPAGGIO NON DOVRA' ESSERE UTILIZZATO IN ALCUN CASO CON L'IMPIANTO DI SCARICO ORIGINALE! PERICOLO DI INCENDIO!

Grazie per aver deciso di acquistare un prodotto KTM Power Parts.

Tutti i nostri prodotti sono stati sviluppati e realizzati secondo i massimi standard e con l'impiego dei migliori materiali disponibili.

Le KTM Power Parts sono collaudate nelle competizioni ed assicurano altissime prestazioni.

KTM NON PUÒ ESSERE RESA RESPONSABILE PER UN MONTAGGIO O USO IMPROPRIO DI QUESTO PRODOTTO. Per favore osservate le istruzioni nel manuale d'uso. Al fine di garantire la massima sicurezza e il corretto funzionamento, è indispensabile farsi consigliare da persone esperte e competenti e far eseguire l'installazione delle KTM PowerPart presso i concessionari KTM autorizzati.

Grazie.

FRANCAIS

2

UNIQUEMENT POUR UTILISATION SUR CIRCUITS. UTILISATION INTERDITE SUR ROUTE !

LORS DU MONTAGE DE L'INSTALLATION COMPLETE AKRAPOVIC, LE MAPPING, TELECHARGEABLE SUR LE KTM DEALER.NET DOIT ETRE INSTALLE PAR UN ATELIER KTM AGREE. LE SYSTEME PENUMATIQUE SECONDAIRE AINSI QUE LES SONDAS LAMBDA DOIVENT RESTER ACTIVES. CE MAPPING NE DOIT EN AUCUN CAS ETRE UTILISE AVEC L'ECHAPPEMENT D'ORIGINE ! RISQUE D'INCENDIE !

Nous vous remercions d'avoir choisi KTM Power Parts.

Tous nos produits ont été développés et réalisés selon les plus hauts standards et en utilisant les meilleurs matériaux disponibles.

Les Power Parts de KTM ont fait leurs preuves en compétition et garantissent les meilleures performances.

LA RESPONSABILITÉ DE KTM NE SAURAIT ÊTRE ENGAGÉE EN CAS D'ERREUR DANS LE MONTAGE OU L'UTILISATION DE CE PRODUIT. Il convient de respecter les instructions de montage.

Le conseil spécialisé et l'installation dans les règles de l'art des PowerParts KTM par un concessionnaire KTM agréé sont indispensables pour assurer un maximum de sécurité et de fonctionnalité.

Merci.

ESPAÑOL

2

SÓLO PARA COMPETICIÓN. ESTE EQUIPO NO ESTÁ HOMOLOGADO PARA CARRETERA.

CON OCASIÓN DEL MONTAJE DEL EQUIPO DE ESCAPE COMPLETO AKRAPOVIC HAY QUE ACUDIR A UN TALLER ESPECIALIZADO KTM PARA INSTALAR EL MAPPING PARA EL MANDO DEL MOTOR QUE PUEDE DESCARGARSE EN KTM DEALER.NET. EL SISTEMA DE AIRE SECUNDARIO Y LAS SONDAS LAMBDA TIENEN QUE PERMANECER ACTIVAS. ESTE MAPPING NO DEBE UTILIZARSE EN NINGÚN CASO CON EL EQUIPO DE ESCAPE ORIGINAL: PELIGRO DE INCENDIO.

Gracias por haberse decidido por el Power Parts KTM.

Todos nuestros productos han sido desarrollados y producidos según los estándares más altos utilizando los mejores materiales disponibles.

Las KTM Power Parts están probadas en competencia y garantizan un óptimo rendimiento.

NO SE PUEDE HACER RESPONSABLE A LA KTM POR UN MONTAJE O UN USO INCORRECTO DE ESTE PRODUCTO.

Le rogamos seguir las instrucciones para el montaje.

A fin de garantizar la máxima seguridad y un funcionamiento correcto es imprescindible acudir a un concesionario autorizado de KTM para obtener el mejor asesoramiento técnico e instalar correctamente las KTM PowerParts.

Gracias.

Lieferumfang:**Titan Enddämpfer**

76505099100

1x Enddämpfer

2x Geräuschreduziereinsatz

1x Befestigungskit

Titan Werkskrümmer

76505907000

1x Krümmerrohr vorne

1x Krümmerrohr hinten

1x Befestigungskit

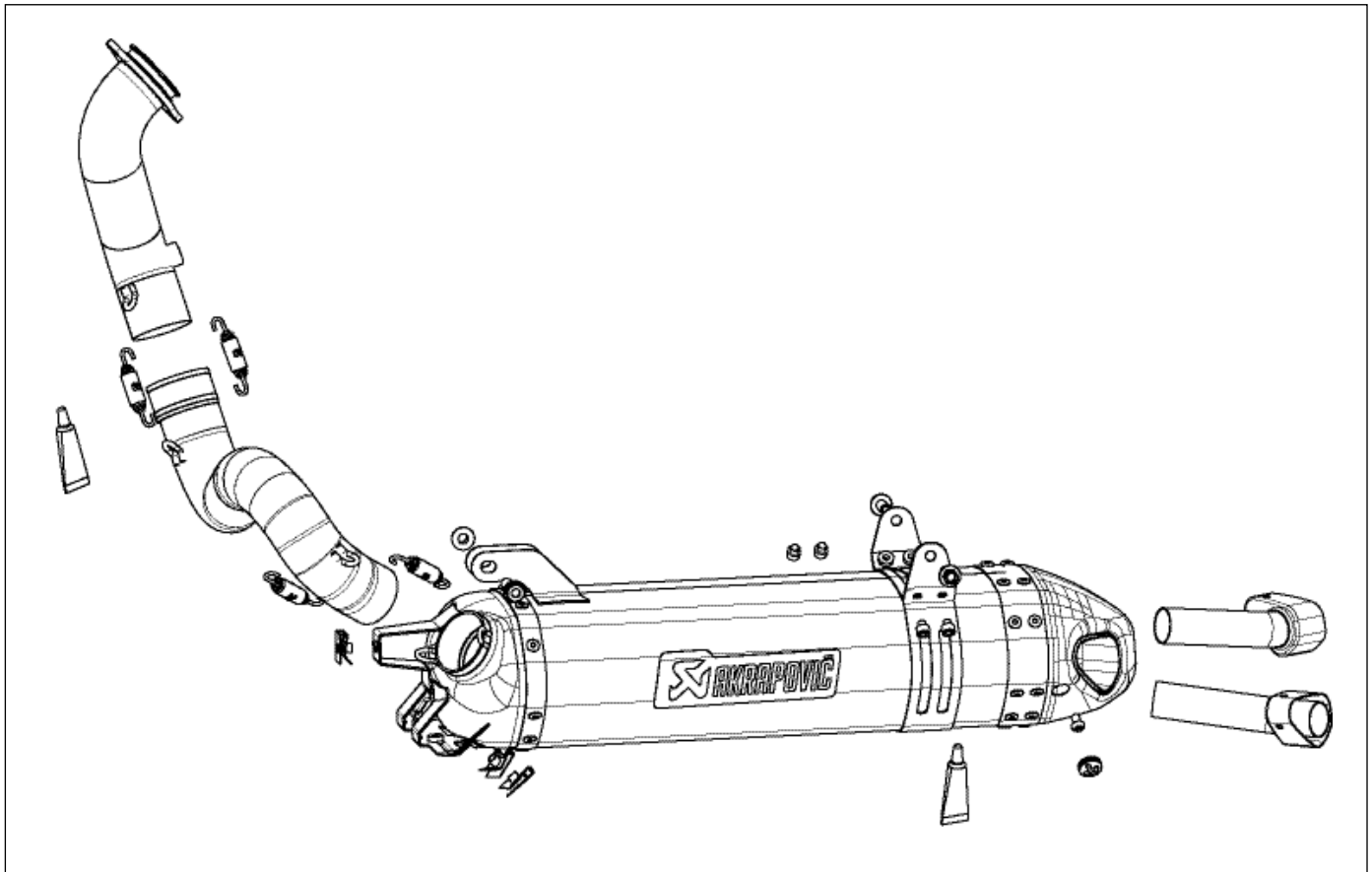
! VORSICHT

Wechseln der Dämmwolle:

Underfloor Auspuffanlagen sind hervorragend wenn es um den Fahrzeugschwerpunkt und die Fahrdynamik geht, jedoch sind sie einer stärkeren thermischen Belastung als konventionelle Schalldämpfer ausgesetzt und bedürfen daher einer stärkeren Kontrolle.

Straßenbetrieb: Alle 2000 km Sichtkontrolle. Sobald eine Verfärbung des Schalldämpfermantels zu sehen ist, muss die Dämmwolle kontrolliert und gegebenenfalls gewechselt werden. Spätestens nach 5.000 km muss eine Kontrolle der Dämmwolle vorgenommen werden und bei Bedarf erneuert werden.

Rennbetrieb: KTM empfiehlt die Dämmwolle alle zwei Rennen zu wechseln.



Überprüfen Sie die schematische Darstellung der Auspuffanlage vor der Montage!

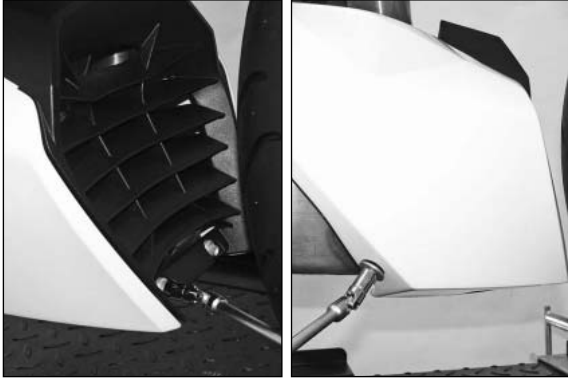
Falls Teile an der Akrapovic Auspuffanlage fehlen, setzen Sie sich bitte mit Ihrem Vertragshändler in Verbindung. Bewahren Sie die schematische Darstellung für spätere Einsichtnahme auf!

Diese Montageanleitung muss sorgfältig gelesen werden, um eine sachgerechte Montage und Betrieb der Auspuffanlage zu gewährleisten!

⚠ ACHTUNG

Die Auspuffanlage kann extrem heiß werden! Lassen Sie das Motorrad abkühlen, bevor Sie mit der Montage beginnen!

Wir raten Ihnen, die Montage einem qualifizierten Servicetechniker zu überlassen. Unsachgemäße Montage kann zu einer kürzeren Lebensdauer der Auspuffanlage bzw. Schaden am Motorrad führen.



Vorarbeiten

Stellen Sie das Motorrad auf den Seitenständer.

HINWEIS:

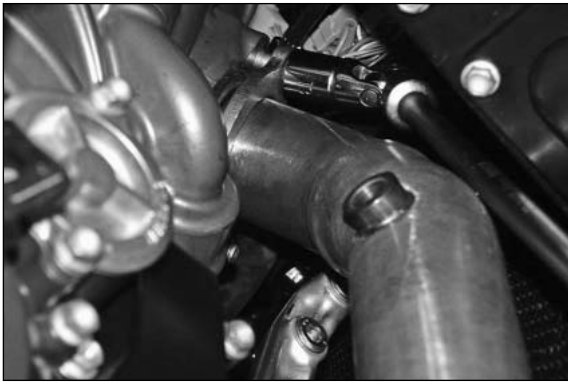
Es wird eine bei KTM erhältliche Hinterradhebevorrichtung (**610.29.055.400**) mit dem Universal V-Adapter (**610.29.055.120**) empfohlen.

Bugspoiler demontieren.

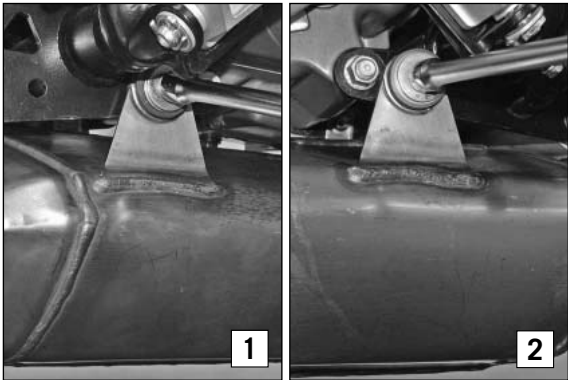


Serienauspuffanlage demontieren

Lambdasonde demontieren.



Flanschmuttern vorne demontieren.



Enddämpferbefestigungsschrauben hinten links (**2**) und rechts (**1**) demontieren.

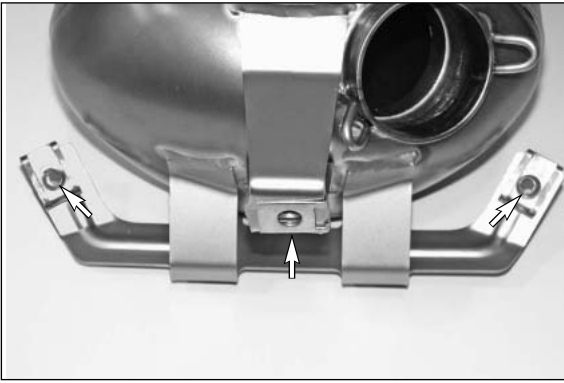


Enddämpferbefestigungsschraube vorne demontieren.

Enddämpfer mit Krümmer entfernen.

Montage

Mehrbereichsmuttern M6 aufschieben.

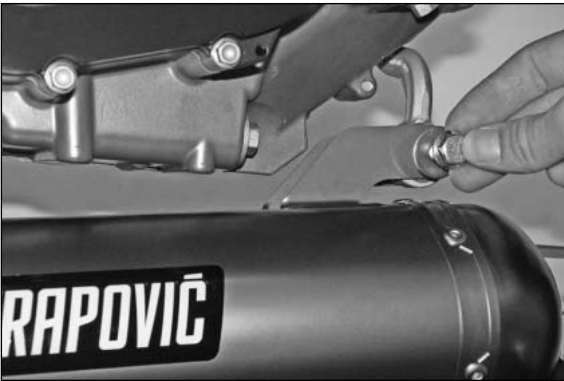


Halteschelle auf einer Seite mit 2x Linsenkopfschraube M6x8 vormontieren. (Loctite 243).

Schelle auf Enddämpfer schieben.

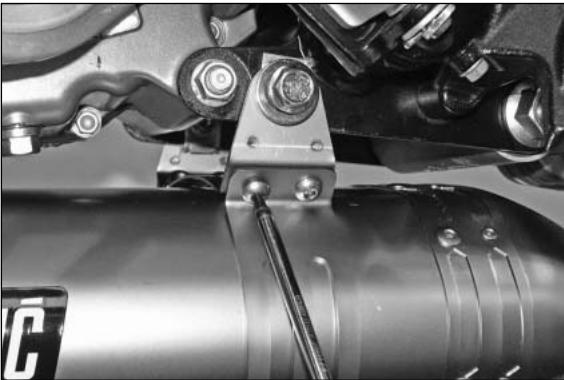


Enddämpfer vorne montieren mit Sechskantschraube M8x35, 2x Scheibe und Mutter.



Enddämpfer hinten links und rechts mit Sechskantschraube M8x16 und Scheibe montieren.

Schelle mit 2x Linsenkopfschraube M6x8 festziehen. (Loctite 243)

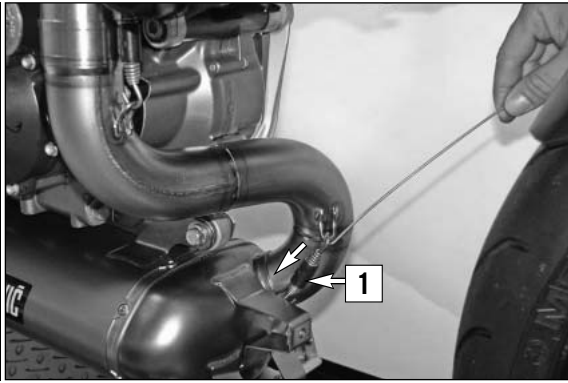


Krümmerröhr vorne und hinten zusammenschieben.

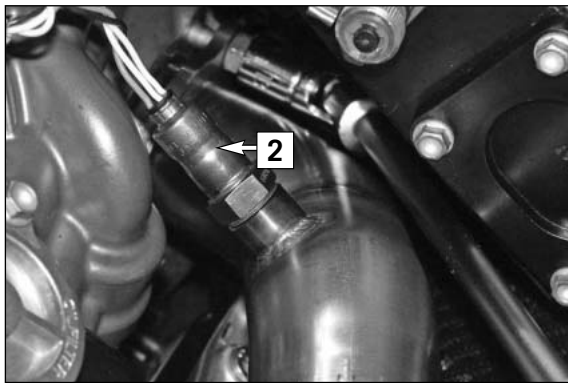
HINWEIS:
die Innenseite der Aufnahme des Krümmerröhres mit Akrapovic Keramikfett bestreichen.

Mit 2x Auspufffedern kurz mit Gummi sichern.

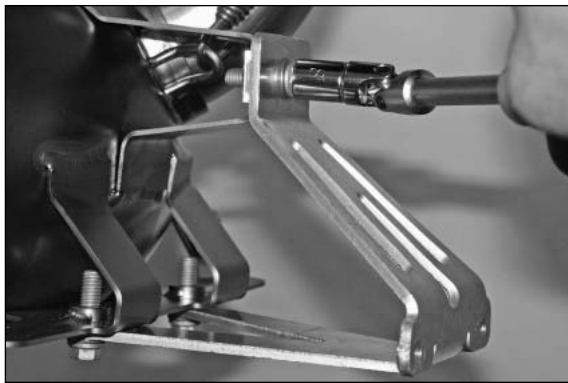




Krümmerrrohr in Pfeilrichtung unten in Enddämpfer einschieben und mit 2x Auspuffedern kurz mit Gummi (1) sichern.

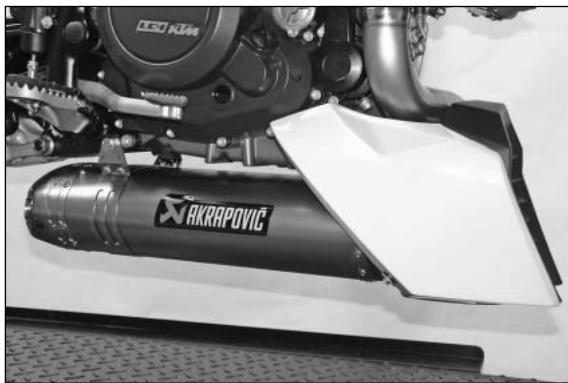


Krümmerrohrflansch mit Original Muttern festziehen. Lambdasonde (2) montieren.



Halteblech für Bugspoiler mit Original Schrauben montieren.

Alle Befestigungsschrauben nochmals kontrollieren und gegebenenfalls festziehen.



Endmontage

Stellen Sie sicher, dass der Schalldämpfer keine anderen Teile des Motorrads berührt.

Fettrückstände mit einem weichen Tuch, besprüht mit Mehrzweckschmiermittel (Motorex Joker 440) entfernen.

Das Reinigen verhindert, dass sich Flecken auf der Oberfläche einbrennen. Verwenden Sie keine aggressiven chemischen Reiniger, da sie den Aufkleber beschädigen können.

- Bugspoiler montieren

Prüfen sie die Funktion der Bremsen und der Aufhängung. Stellen Sie sicher, dass alle Schrauben angezogen sind. Falls die Auspuffanlage die Verkleidung oder andere Teile berührt, wiederholen Sie die Justierung oder kontaktieren Sie Ihren Vertragshändler!

Es ist normal, wenn beim ersten Betrieb der Auspuffanlage weißer Rauch aus dem Schalldämpfer kommt! Abschließend gesamte Auspuffanlage auf Dichtheit prüfen.

Stehen Sie beim ersten Betrieb nicht hinter dem Auspuff!

Wartung der Akrapovic Auspuffanlage

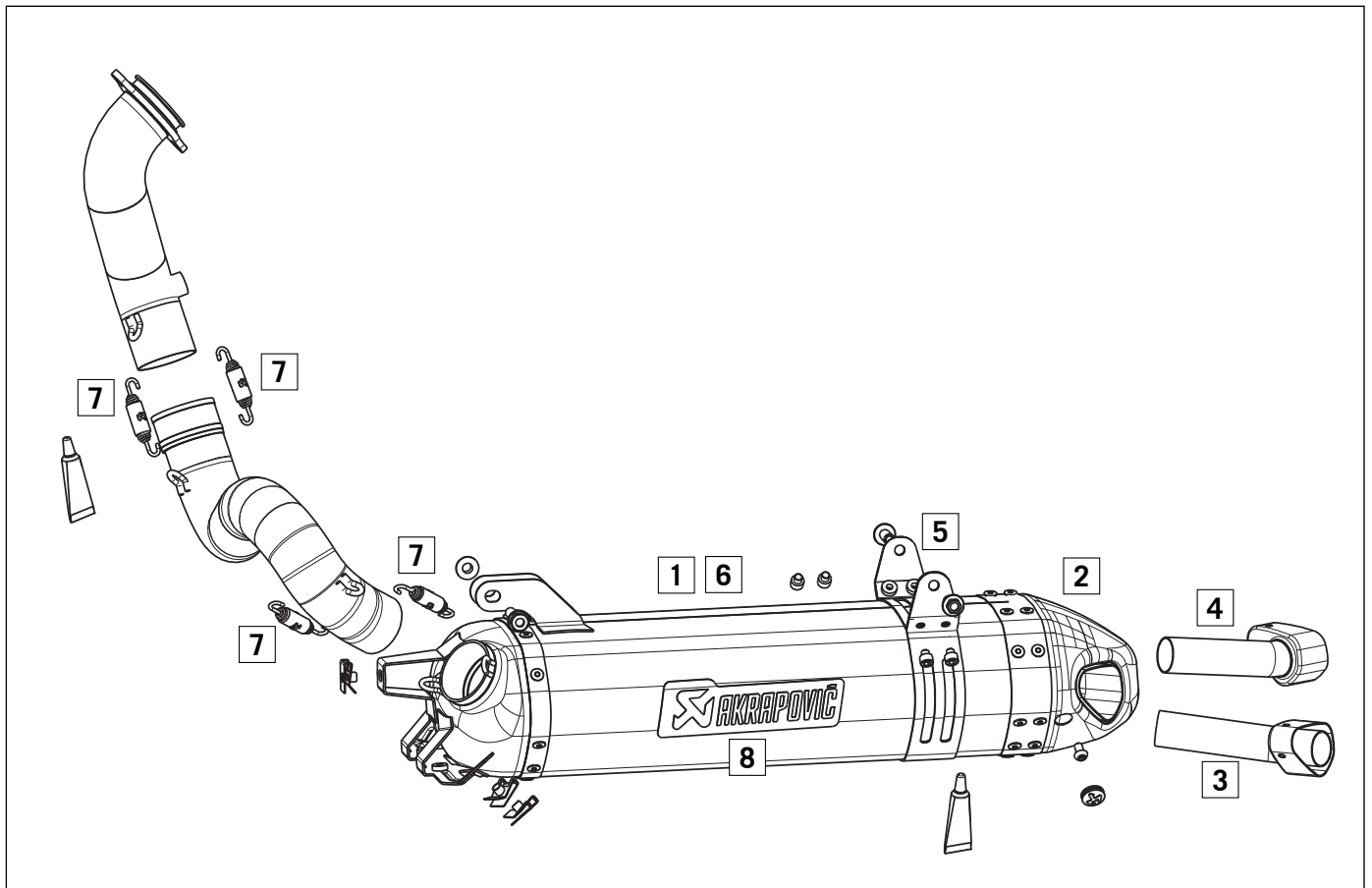
Reinigung mit einem Mehrweckschmiermittelspray (Motorex Joker 440).

Ein Wechsel der Farbe der Auspuffanlage ist aufgrund der hohen Temperatur normal.

Die Abnutzung des Dämmmaterials des Schalldämpfers hängt von der Art des Motors und Fahrstils ab. Setzen Sie sich mit Ihrem Händler in Verbindung, wenn sichtbare Änderungen auf der Außenhülle des Schalldämpfers auftreten oder der Geräuschpegel erhöht ist. Überprüfen Sie periodisch, dass alle Schrauben genügend angezogen sind und die Federn auf korrekten Sitz.

Ersatzteile:

(1)	Dämmstoff-Kit (Dämmstoffkit, 2x Bänder, Nieten, 2x Aufkleber)	75605099010
(2)	Endkappe	75605099020
(3)	Geräuschreduziereinsatz links	75605099130
(4)	Geräuschreduziereinsatz rechts	75605099140
(5)	Halteschelle	75605099050
(6)	Reperatur-Kit (Hülle, Dämmstoffkit, 2x Bänder, Nieten, 2x Aufkleber)	75605099060
(7)	Auspufffeder kurz mit Gummi	57305016100
(8)	Akrapovic Onroad Aufkleber	60005099003



Scope of delivery:

Titan silencer

1x main silencer
2x noise-reduction elements
1x fitting kit

76505099100

Titan factory manifold

1x header pipe, front
1x header pipe, rear
1x fitting kit

76505907000

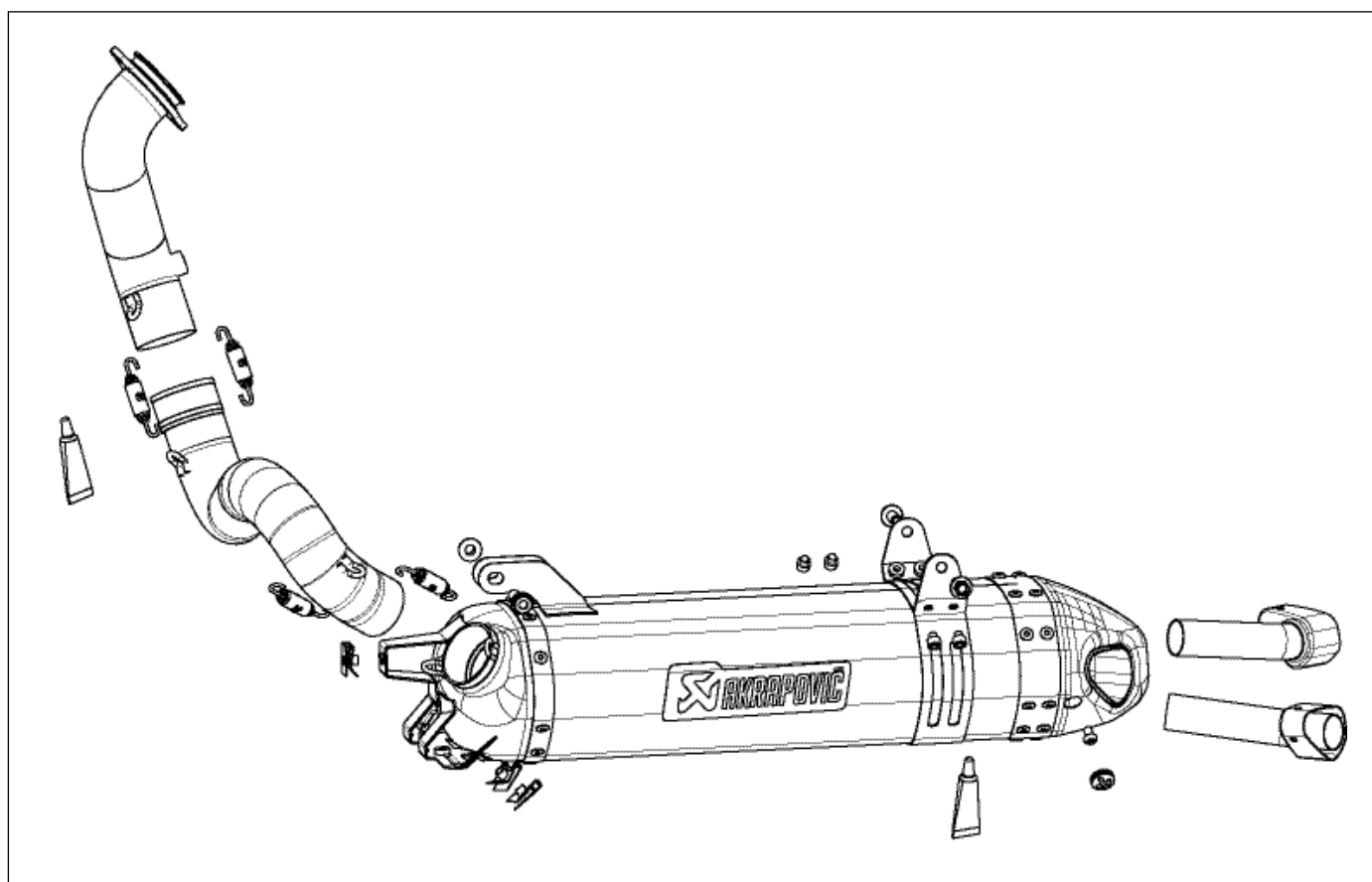
! CAUTION

Changing the insulation material:

Underfloor exhaust systems have a positive effect on the vehicle's center of gravity and riding dynamics, but they are subjected to higher temperatures than conventional silencers and therefore need to be checked more frequently.

Road operation: Visual inspection every 2000 km. As soon as the silencer cover becomes discolored, the insulation material must be checked and changed if necessary. Every 5,000 km at the latest, the insulation material must be checked and changed if necessary.

Racing operation: KTM recommends changing the insulation material after every other race.



Check the schematic diagram of the exhaust system before fitting!

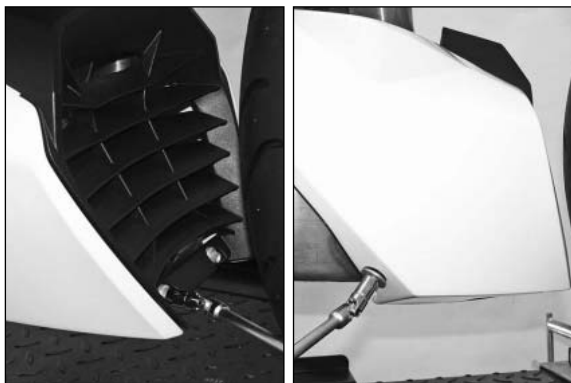
If any parts of the Akrapovic exhaust system are missing, contact your authorized dealer. Keep the schematic diagram for future reference!

Read these installation instructions carefully to ensure correct fitting and operation of the exhaust system!

⚠ WARNING

The exhaust system can get extremely hot! Allow the motorcycle to cool down before you start work!

We advise you to leave the installation to a qualified service technician. Incorrect installation can result in a shorter service life of the exhaust system and/or damage to the motorcycle.



Preparations

Lean the motorcycle on the side stand.

NOTE:

A rear wheel lifting device (**610.29.055.400**) available from KTM with the universal V-adaptor (**610.29.055.120**) is recommended.
Remove the front spoiler.

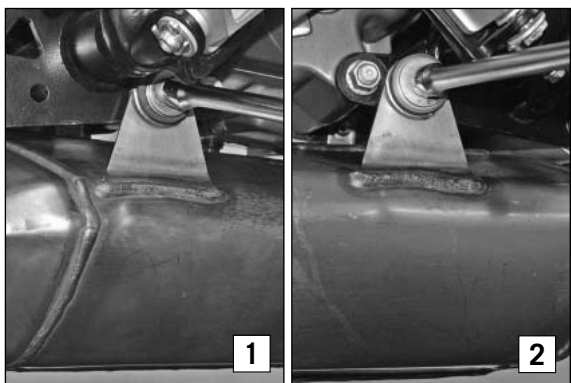


Disassembling the standard exhaust system

Remove the lambda probe.



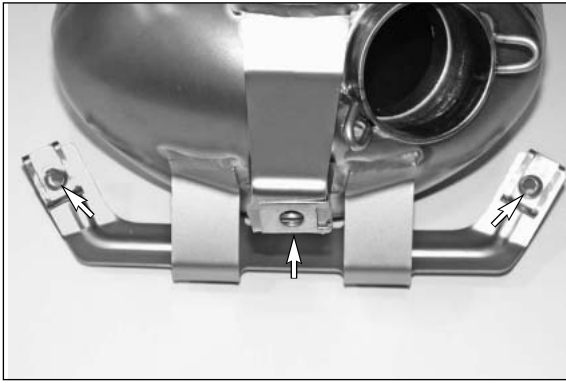
Remove the flange nuts at the front.



Remove the silencer fixing screws at rear lect (**2**) and right (**1**).



Remove the silencer fixing screws at the front.
Remove the main silencer with the manifold.



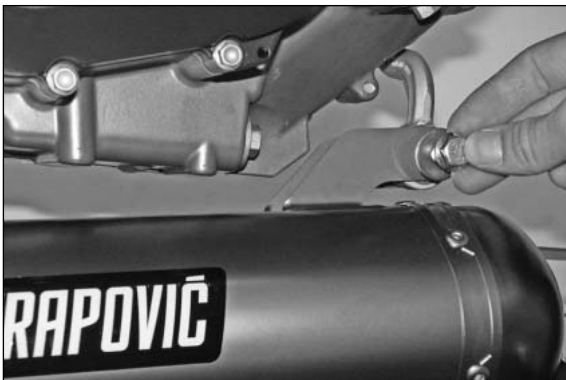
Assembly

Push on the M6 multirange nut.

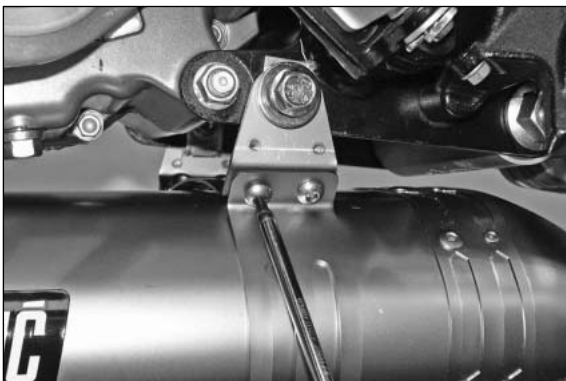


Pre-mount the retaining clamp on one side with 2x M6x8 oval/head screws (Loctite 243).

Push the clamp on to the silencer.



Mount the silencer at the front with an M8x35 hex screw, 2x washers and a nut.



Mount the silencer, rear left and right, with M8x16 hex screws and washer.

Tighten the clamp with 2x M6x8 oval head screws (Loctite 243).

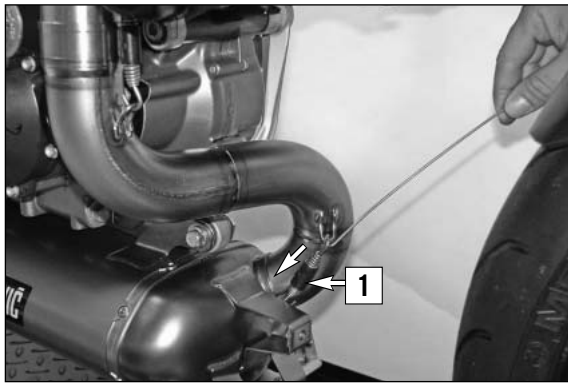


Assemble the header pipe front and rear.

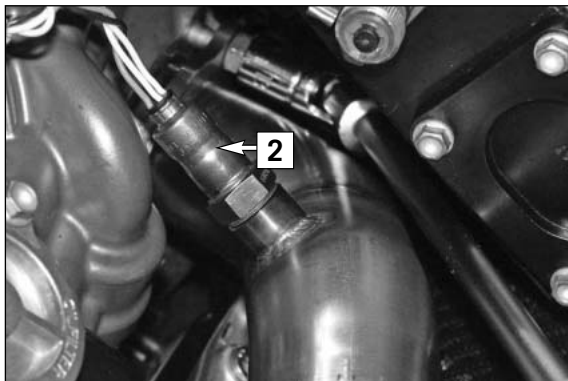
NOTE:

Apply Akrapovic ceramic grease to the inside of the receiving end of the header pipe.

Secure briefly with 2x exhaust springs with rubber.



Push the header pipe into the silencer in the direction of the arrow and secure it briefly with 2x exhaust springs with rubber **(1)**.



Tighten the header pipe flange with the original nuts. Fit the lambda probe **(2)**.



Fit the retaining bracket for the front spoiler using the original screws. Check all fixing screws again and tighten if necessary.



Final steps

Make sure that the silencer does not touch any other parts of the motorcycle.

Remove all grease remains with a soft cloth sprayed with multi-purpose solution (Motorex Joker 440).

Cleaning prevents stains from baking on to the surface. Do not use aggressive chemical cleaners since they may damage the sticker.

Fit the front spoiler.

Test the function of the brakes and suspension. Make sure that all screws are tightened. If the exhaust system is touching the trim or other parts, readjust or contact your authorized dealer.

When the exhaust system is first put into operation, it is normal for white smoke to be emitted by the muffler! Finally, check for leaks in the whole exhaust system.

Do not stand behind the exhaust when first used!

Maintaining the Akrapovic exhaust system

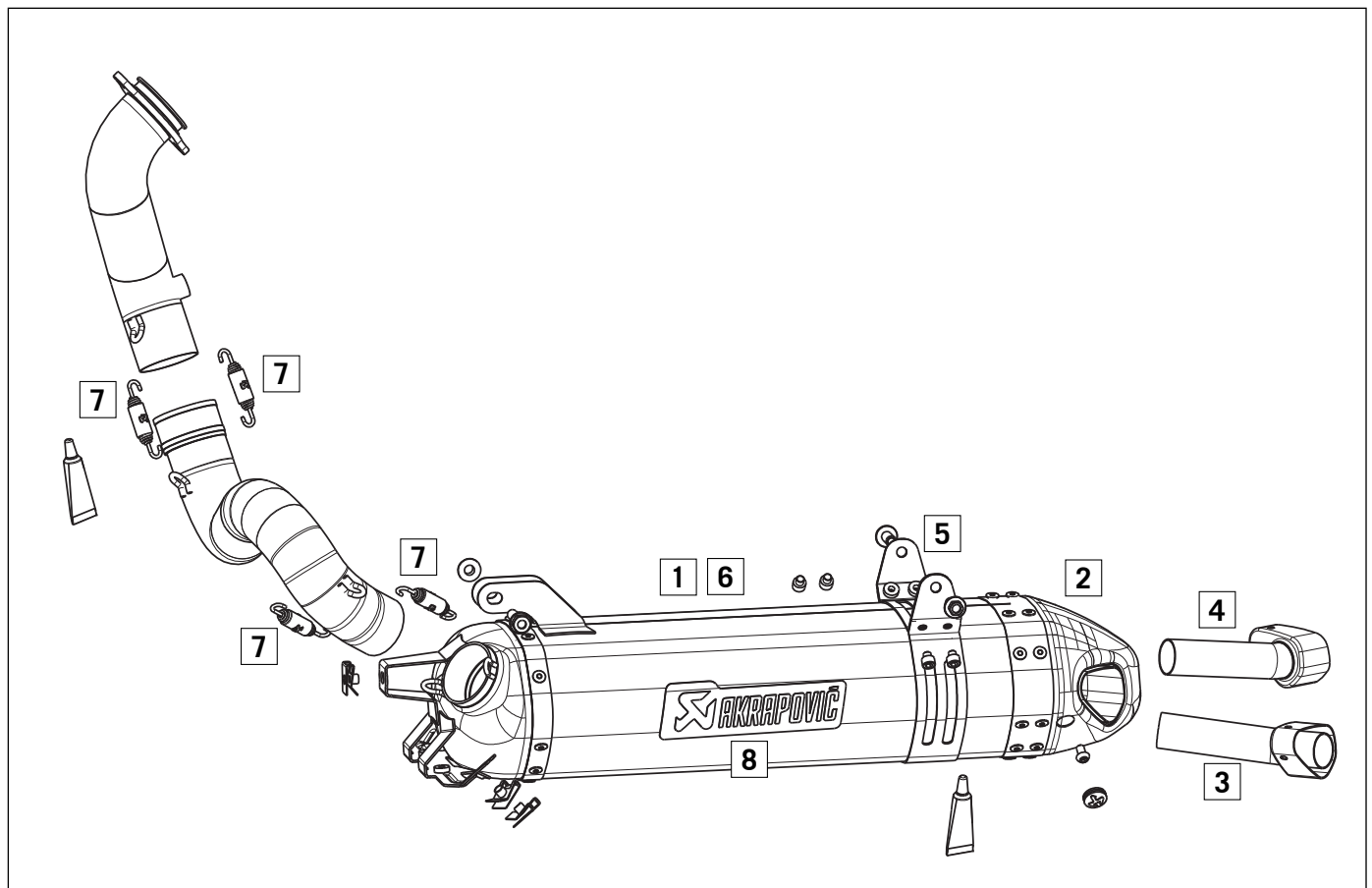
Clean with a multi-purpose lubricant spray (Motorex Joker 440).

A change of color of the exhaust system is normal due to high temperatures.

Wear and tear to the sound insulation material of the silencer depends on the type of engine and your driving style. Contact your dealer if there are visible changes to the exterior of the silencer or the noise level is raised. Check regularly that all screws are tight and the springs are correctly seated.

Spare parts:

(1) Rock wool kit (rock wool kit, 2x tapes, rivets, 2x stickers)	75605099010
(2) Silencer cap	75605099020
(3) Noise reduction set, left	75605099130
(4) Noise reduction set, right	75605099140
(5) Clamp	75605099050
(6) Reperatur-Kit (cover, rock wool kit, 2x tapes, rivets, 2x stickers)	75605099060
(7) Exhaust spring, short, with rubber	57305016100
(8) Akrapovic Onroad stickers	60005099003



Volume della fornitura:

Silenziatore in titanio

76505099100

N.1 silenziatore

N. 2 inserti fonoassorbenti

N. 1 kit di fissaggio

Collettore di serie in titanio

76505907000

N. 1 curva anteriore

N. 1 curva posteriore

N. 1 kit di fissaggio

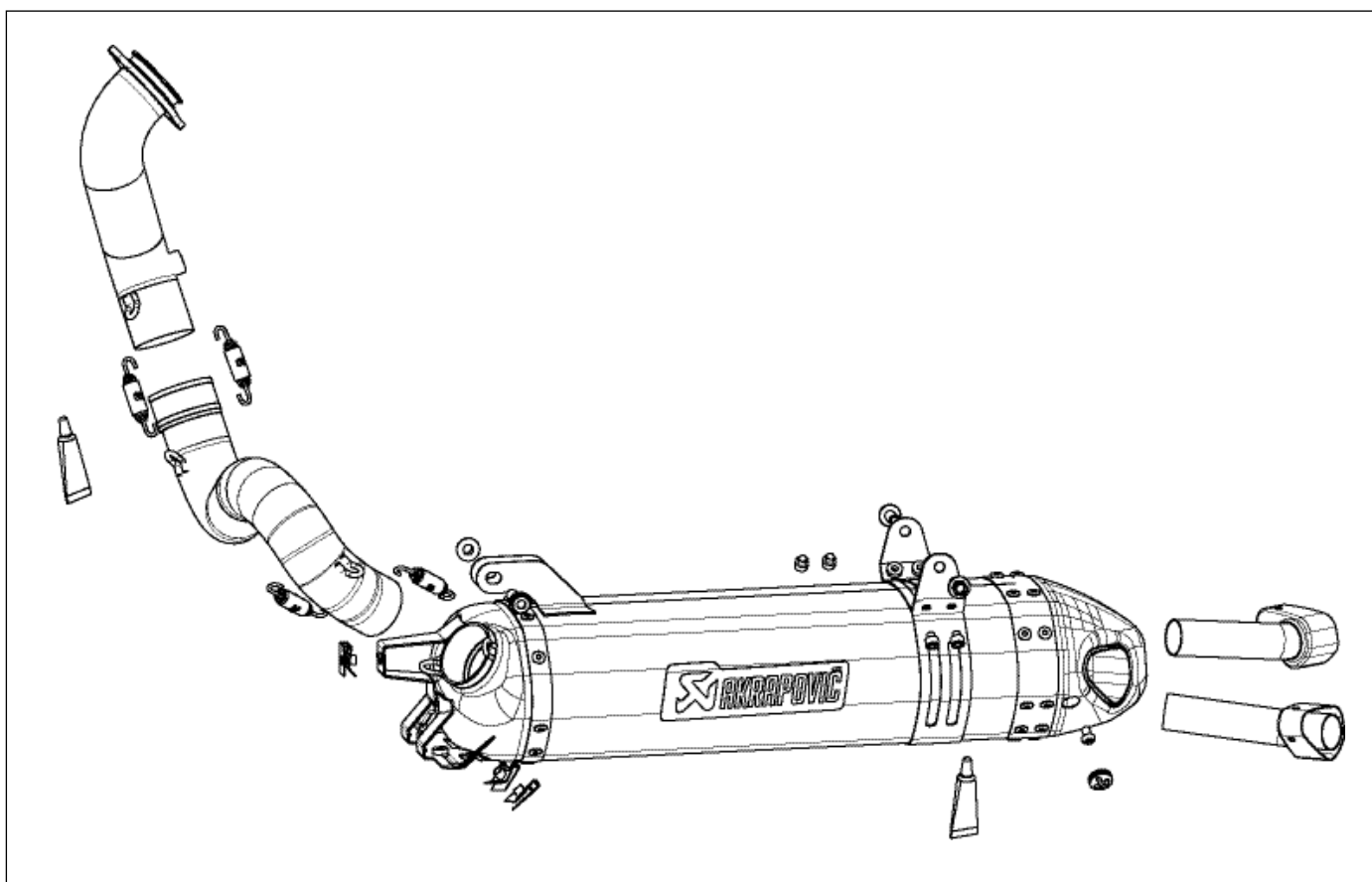
! AVVERTIMENTO

Sostituzione della lana minerale:

Gli impianti di scarico di tipo "underfloor" sono l'ideale per ottimizzare il baricentro del veicolo e la dinamica di marcia, ma vengono sottoposti a sollecitazioni termiche maggiori rispetto ai silenziatori tradizionali e pertanto devono essere controllati con più frequenza.

Uso su strada: controllo visivo ogni 2000 km. Non appena si notano variazioni di colore sul rivestimento del silenziatore, controllare la lana minerale e, se necessario, sostituirla. Effettuare il controllo della lana minerale al più tardi ogni 5.000 km e, se necessario, sostituirla.

Uso in competizioni: KTM consiglia di sostituire la lana minerale ogni due corse.



Prima di proseguire con il montaggio controllare la rappresentazione schematica dell'impianto di scarico!

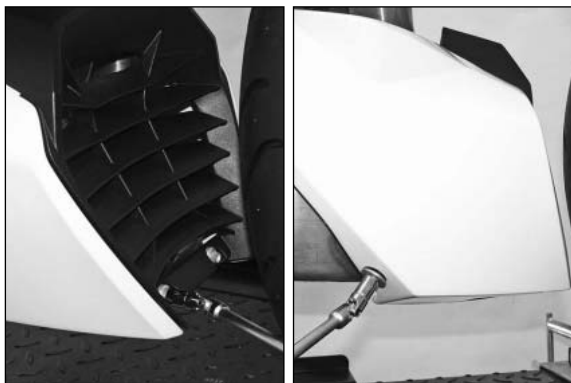
Nel caso in cui l'impianto di scarico Akrapovic non sia completo, contattare il proprio rivenditore. Conservare la rappresentazione schematica per un'eventuale consultazione successiva!

Leggere attentamente le presenti istruzioni di montaggio al fine di garantire un montaggio e un funzionamento corretto dell'impianto di scarico!

⚠ ATTENZIONE

L'impianto di scarico può raggiungere temperature estremamente alte! Far raffreddare la motocicletta prima di iniziare il montaggio!

Si consiglia di far eseguire il montaggio da un tecnico d'assistenza qualificato. Un montaggio non eseguito a regola d'arte può ridurre la vita utile dell'impianto di scarico e/o provocare danni alla motocicletta.



Operazioni preliminari

Posizionare la motocicletta sul cavalletto laterale.

NOTA BENE:

Si consiglia di utilizzare il dispositivo di sollevamento ruota posteriore (610.29.055.400, disponibile presso KTM) con l'adattatore universale a V (610.29.055.120).

Smontare lo spoiler posteriore.

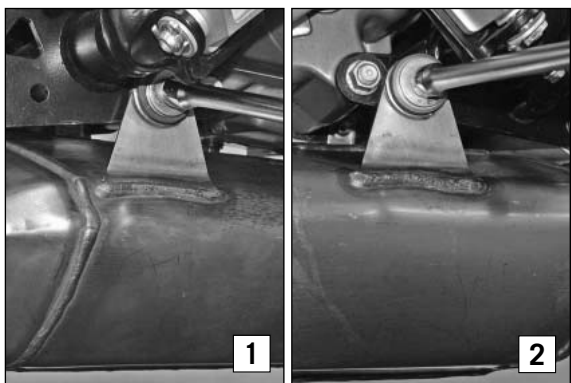


Smontare l'impianto di scarico di serie

Smontare la sonda lambda.



Smontare i dadi a flangia anteriori.



Svitare le viti di fissaggio del silenziatore posteriore a sinistra (2) e a destra (1).



Smontare la vite di fissaggio anteriore del silenziatore.

Rimuovere il silenziatore con il collettore.



Montaggio

Inserire i dadi universali M6.

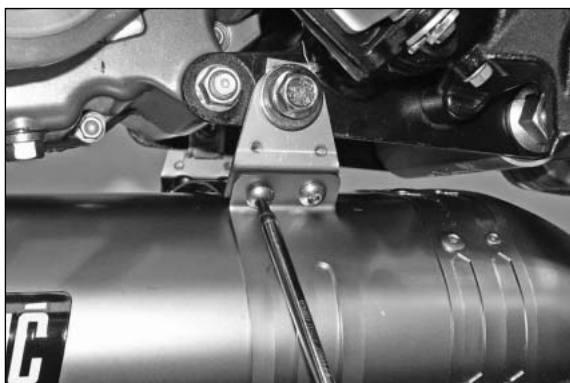


Premontare su un lato la fascetta di ritegno con 2 viti a testa cilindrica M6x8. (Loctite 243).

Inserire la fascetta sul silenziatore.



Montare la parte anteriore del silenziatore con la vite TE M8x35, 2 rondelle e i dadi.



Montare la parte posteriore sinistra e destra del silenziatore con la vite TE M8x16 e la rondella.

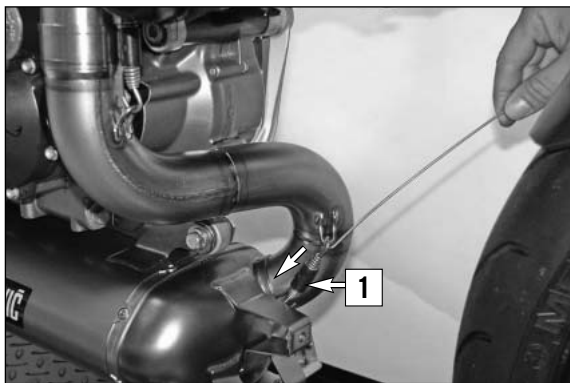
Serrare la fascetta con 2 viti a testa cilindrica M6x8. (Loctite 243).



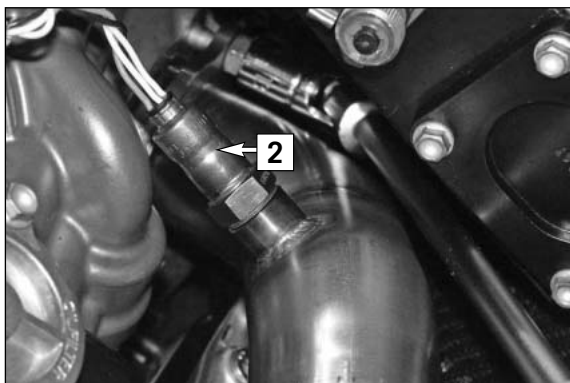
Congiungere la curva anteriore e quella posteriore del collettore.

NOTA BENE:
sul lato interno della curva del collettore, applicare del grasso ceramico Akrapovic.

Assicurare con 2 molle dell'impianto di scarico (versione corta in gomma).



Inserire il collettore nel silenziatore in direzione della freccia, verso il basso, e assicurarlo con 2 molle dell'impianto di scarico (versione corta in gomma) **(1)**.



Serrare la flangia del collettore con i dadi originali. Montare la sonda lambda **(2)**.



Montare la piastrina dello spoiler posteriore con le viti originali. Controllare nuovamente tutte le viti di fissaggio e, se necessario, serrarle.



Montaggio finale

Accertarsi che il silenziatore non sia a contatto con altri elementi della motocicletta.

Rimuovere residui di grasso con un panno morbido, spruzzato con del lubrificante multiuso (Motorex Joker 440).

La pulizia evita che le macchie rovinino la superficie. Non utilizzare prodotti chimici aggressivi perché possono danneggiare l'adesivo.

- Montare lo spoiler posteriore

Verificare la funzione dei freni e della sospensione. Accertarsi che tutte le viti siano ben serrate. Se l'impianto di scarico è a contatto con il rivestimento o con altri elementi, ripetere la regolazione oppure contattare il proprio rivenditore!

È normale che durante il primo funzionamento fuoriesca del fumo bianco dal silenziatore! Infine controllare che l'intero impianto di scarico sia a tenuta.

Non sostare dietro lo scarico durante la prima messa in funzione!

Manutenzione dell'impianto di scarico Akrapovic

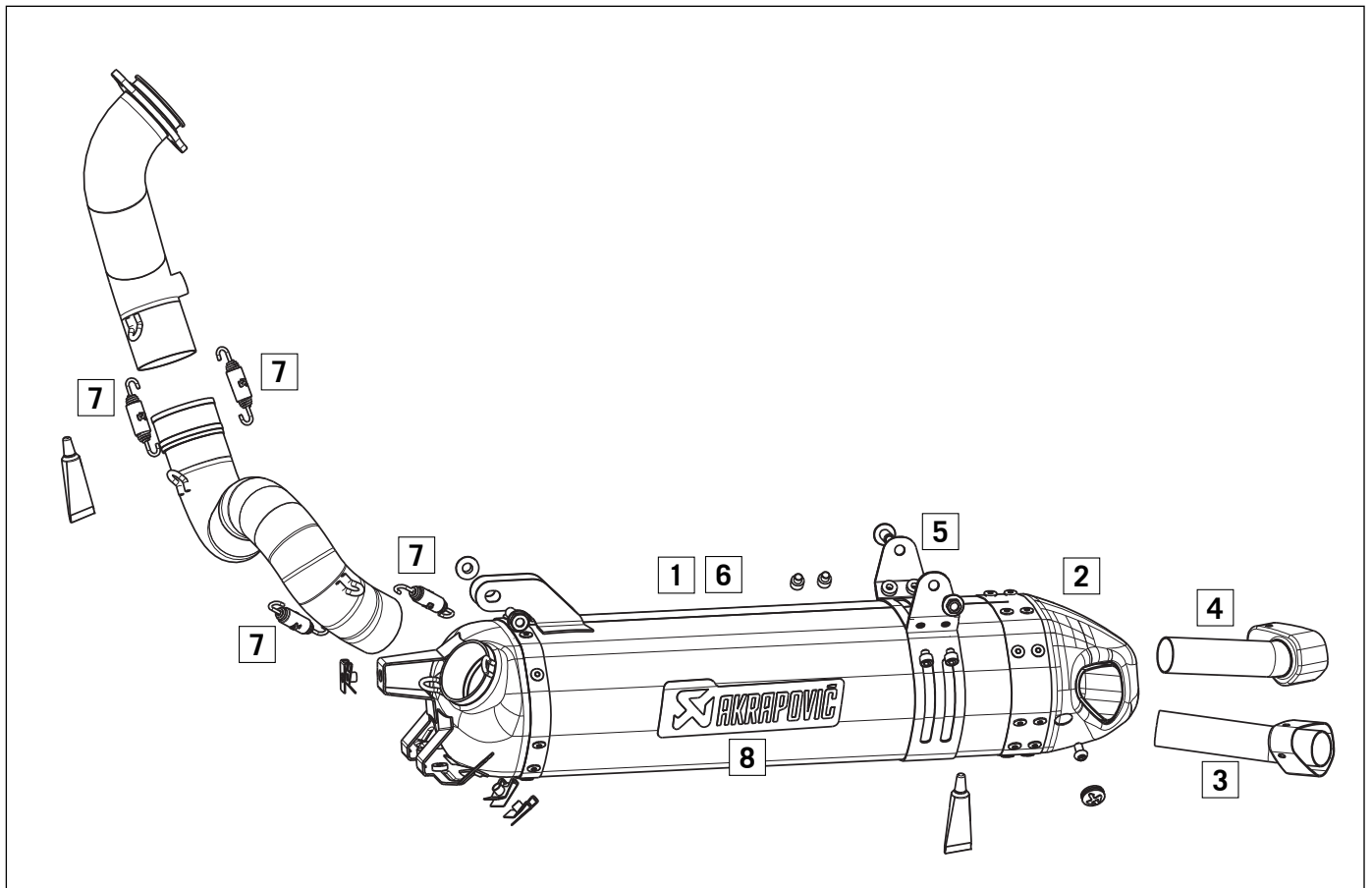
Pulizia con dello spray lubrificante multiuso (Motorex Joker 440).

A causa dell'alta temperatura, un cambio di colore dell'impianto di scarico è una reazione normale.

L'usura del materiale isolante del silenziatore dipende dal tipo di motore e dallo stile di guida. Contattare il proprio rivenditore se si verificano modifiche visibili sul rivestimento esterno del silenziatore oppure se il livello di rumorosità risulta superiore. Verificare periodicamente che tutte le viti siano sufficientemente serrate e che le molle siano bene in sede.

Ricambi:

(1) Kit materiale isolante (2 fascette, rivetti, 2 adesivi)	75605099010
(2) Fondello (del silenziatore)	75605099020
(3) Inserto fonoassorbente sinistro	75605099130
(4) Inserto fonoassorbente destro	75605099140
(5) Fascetta di ritegno	75605099050
(6) Kit di riparazione (boccola, kit materiale isolante, 2 fascette, rivetti, 2 adesivi)	75605099060
(7) Molla corta dell'impianto di scarico con rivestimento in gomma	57305016100
(8) Adesivo Akrapovic Onroad	60005099003



Contenu de la livraison:

Silencieux arrière en titane

76505099100

- 1 silencieux arrière
- 2 adaptateurs de silencieux
- 1 kit de fixation

Collecteur type usine en titane

76505907000

- 1 tube collecteur avant
- 1 tube collecteur arrière
- 1 kit de fixation

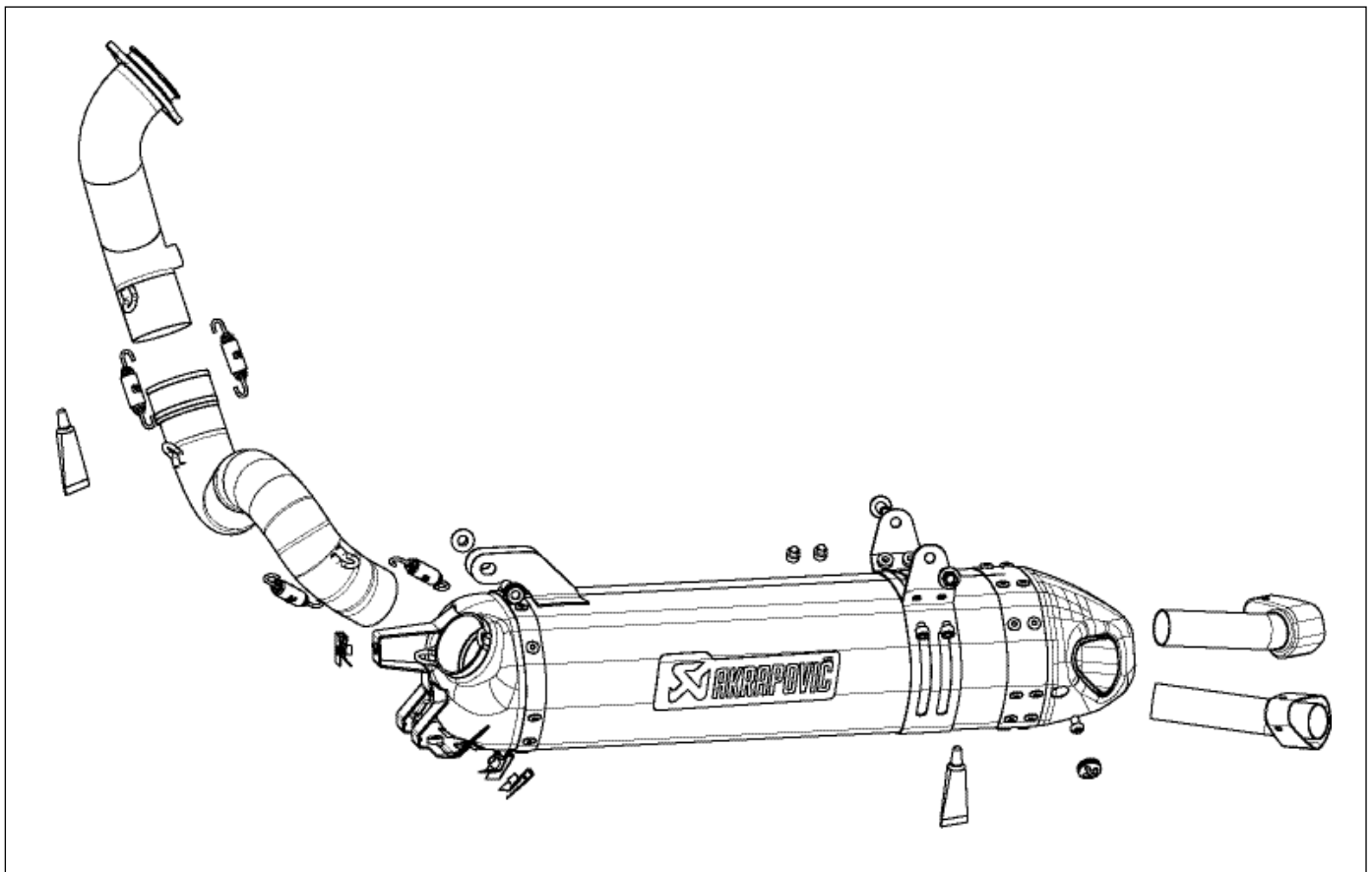
! ATTENTION

Remplacement de la laine isolante :

Les échappements Underfloor sont parfaits lorsqu'il s'agit d'optimiser le centre de gravité du véhicule et la dynamique de conduite, mais ils sont soumis à une forte sollicitation thermique par rapport aux échappements conventionnels, et doivent donc être strictement contrôlés.

Conduite sur route : tous les 2000 km contrôle visuel. Dès apparition d'une coloration du manteau du silencieux, la laine isolante doit être contrôlée et le cas échéant, remplacé. Au plus tard après 5000 km, procéder à l'inspection de la laine isolante et la remplacer si nécessaire.

Utilisation sur circuit : KTM recommande de remplacer la laine isolante toutes les deux courses.



Vérifier le schéma de l'échappement préalablement au montage!

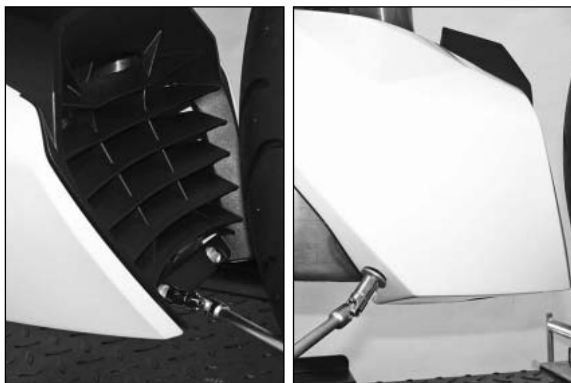
Si des pièces de l'échappement Akrapovic devaient manquer, contacter le concessionnaire. Conserver le schéma pour pouvoir le consulter ultérieurement!

Les présentes instructions de montage doivent être lues attentivement pour assurer que le montage soit correct et que l'échappement fonctionne parfaitement!

⚠ ATTENTION

L'échappement risque d'être très chaud ! Laisser refroidir la moto avant d'entreprendre le montage!

Nous recommandons de faire exécuter le montage par un mécanicien qualifié. Un montage incorrect risque d'entraîner une réduction de la durée de vie de l'échappement ou un endommagement de la moto.



Travaux préalables

Placer la moto sur sa béquille latérale.

REMARQUE :

Une béquille arrière (**610.29.055.400**) et un adaptateur en V universel (**610.29.055.120**) disponibles auprès de KTM sont recommandés.
Déposer le sabot.

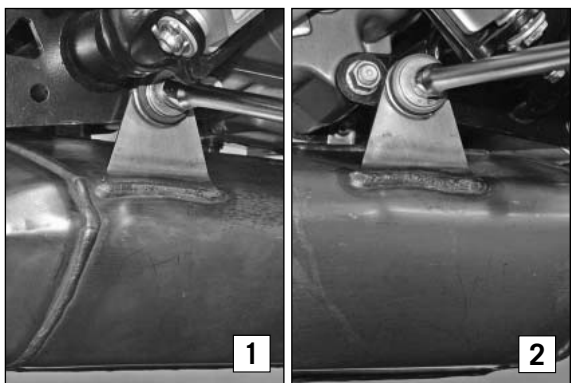


Déposer le système d'échappement.

Déposer la sonde lambda.



Déposer les écrous à embase avant.



Déposer les vis arrière gauche (**2**) et arrière droite (**1**) de fixation du silencieux arrière.



Déposer la vis avant de fixation du silencieux arrière. Retirer le silencieux arrière et le collecteur.



Montage

Enfiler les écrous multifonctions M6.

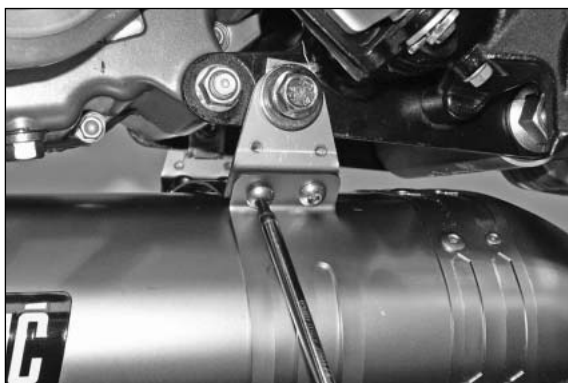


Préassembler le collier de maintien d'un côté à l'aide de 2 vis à tête bombée M6x8. (Loctite 243).

Faire glisser le collier sur le silencieux arrière.



Mettre l'avant du silencieux arrière en place à l'aide d'une vis six-pans M8x35, de 2 rondelles et d'un écrou.



Mettre l'arrière du silencieux arrière en place à l'aide d'une vis six-pans M8x16 et d'une rondelle à gauche et à droite.

Serrer le collier à l'aide de 2 vis à tête bombée M6x8. (Loctite 243)

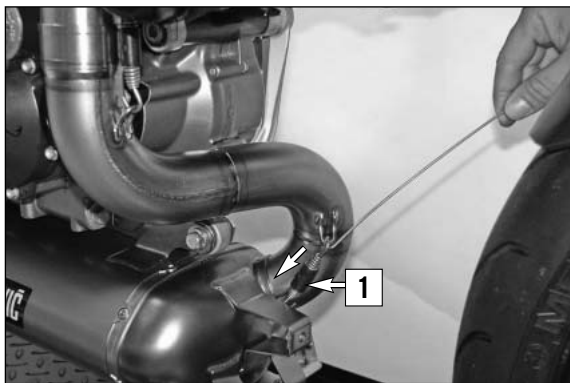


Emboîter le tube avant et arrière du collecteur.

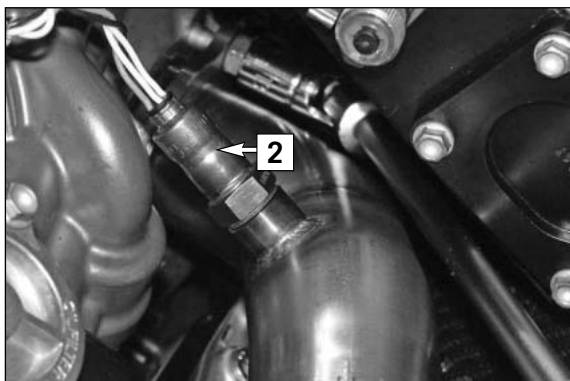
REMARQUE :

Enduire la paroi interne de la fixation du collecteur de graisse céramique Akrapovic.

Bloquer à l'aide de 2 ressorts d'échappement courts et d'un caoutchouc.



Introduire, dans le sens de la flèche, le tube collecteur en bas dans le silencieux arrière et le bloquer à l'aide de 2 ressorts d'échappement courts et d'un caoutchouc (1).



Serrer la bride du tube de collecteur à l'aide des écrous d'origine. Mettre la sonde lambda (2) en place.



Mettre la plaque de fixation du sabot en place à l'aide des vis d'origine.

Contrôler de nouveau toutes les vis de fixation et les resserrer, le cas échéant.



Montage final

S'assurer que le silencieux ne touche aucune autre pièce de la moto. Enlever les résidus de graisse à l'aide d'un chiffon doux imbibé de lubrifiant universel (Motorex Joker 440). Le nettoyage évite que des tâches ne s'incrustent à la surface sous l'effet de la chaleur. Ne pas utiliser de nettoyeurs chimiques agressifs car ils risquent d'endommager les autocollants.

- Mettre le sabot en place.

Vérifier le fonctionnement des freins et de la suspension. S'assurer que toutes les vis sont serrées. Si l'échappement touche l'habillement ou d'autres pièces, répéter l'ajustement ou contacter le concessionnaire!

L'émission de fumées blanches par le silencieux est normale lors de la mise en service initiale de l'échappement ! Vérifier ensuite l'absence de fuite sur l'échappement.

Ne pas rester derrière l'échappement lors de la première mise en service!

Entretien de l'échappement Akrapovic

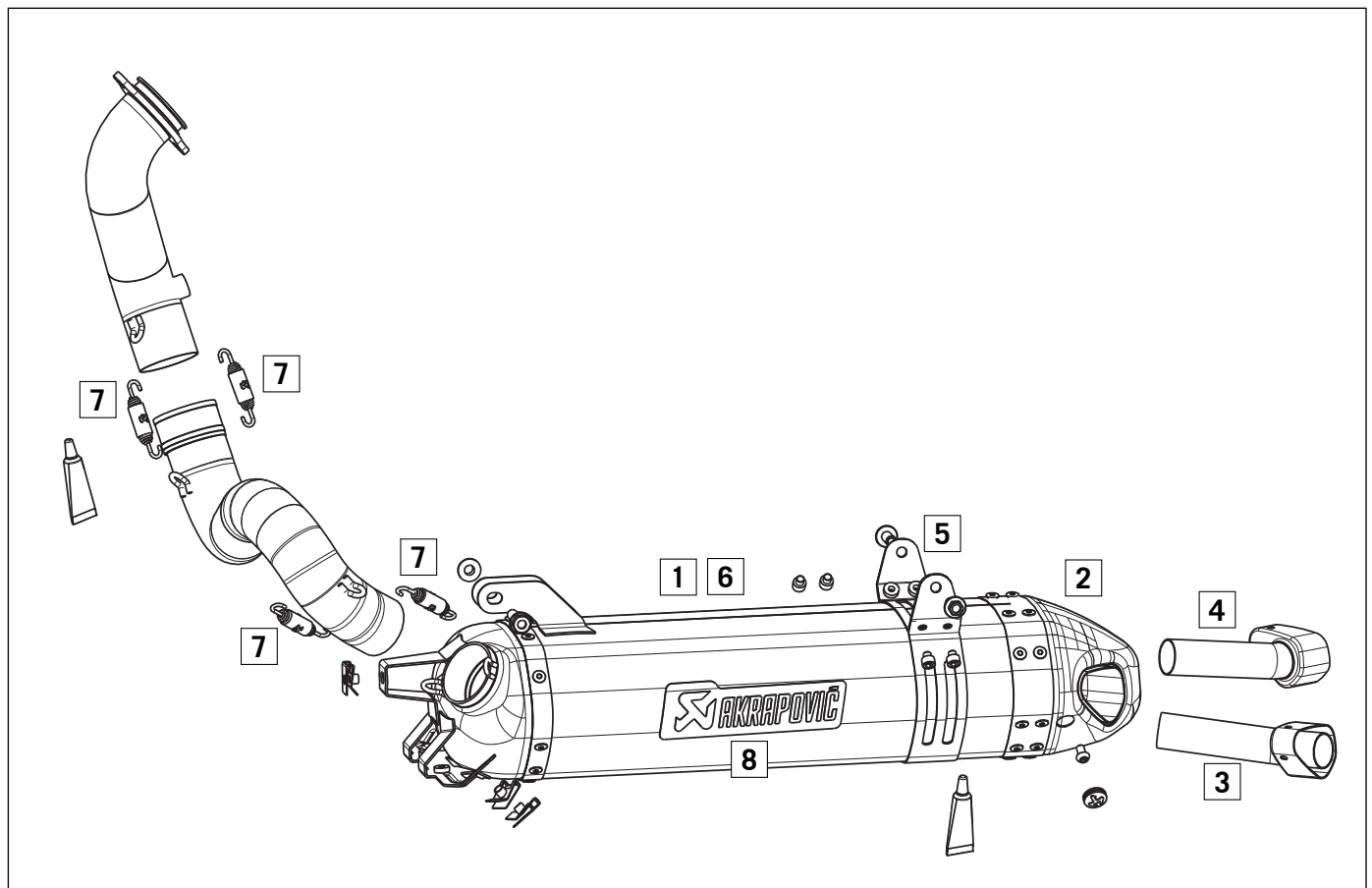
Nettoyage à l'aide d'un lubrifiant universel en bombe (Motorex Joker 440).

Un changement de couleur de l'échappement est normal en raison des températures élevées.

L'usure de la laine de roche dépend du type de moteur et du style de conduite. S'adresser au concessionnaire en présence de changements visibles sur l'enveloppe du silencieux ou d'une augmentation de l'émission sonore. Vérifier régulièrement que toutes les vis sont suffisamment serrées et que les ressorts sont bien en place.

Pièces détachées:

(1) Kit isolant (kit isolant, 2 pattes, rivets, 2 autocollants)	75605099010
(2) Embout	75605099020
(3) Adaptateur de silencieux gauche	75605099130
(4) Adaptateur de silencieux droit	75605099140
(5) Collier de maintien	75605099050
(6) Kit réparation (enveloppe, kit isolant, 2 pattes, rivets, 2 autocollants)	75605099060
(7) Ressort d'échappement court et caoutchouc	57305016100
(8) Autocollant Akrapovic Onroad	60005099003



Volumen de suministro:

Silenciador de titanio

76505099100

1 x silenciador
2x inserto insonorizante
1x kit de fijación

Colector de titanio original

76505907000

1x tubo colector delantero
1x tubo colector trasero
1x kit de fijación

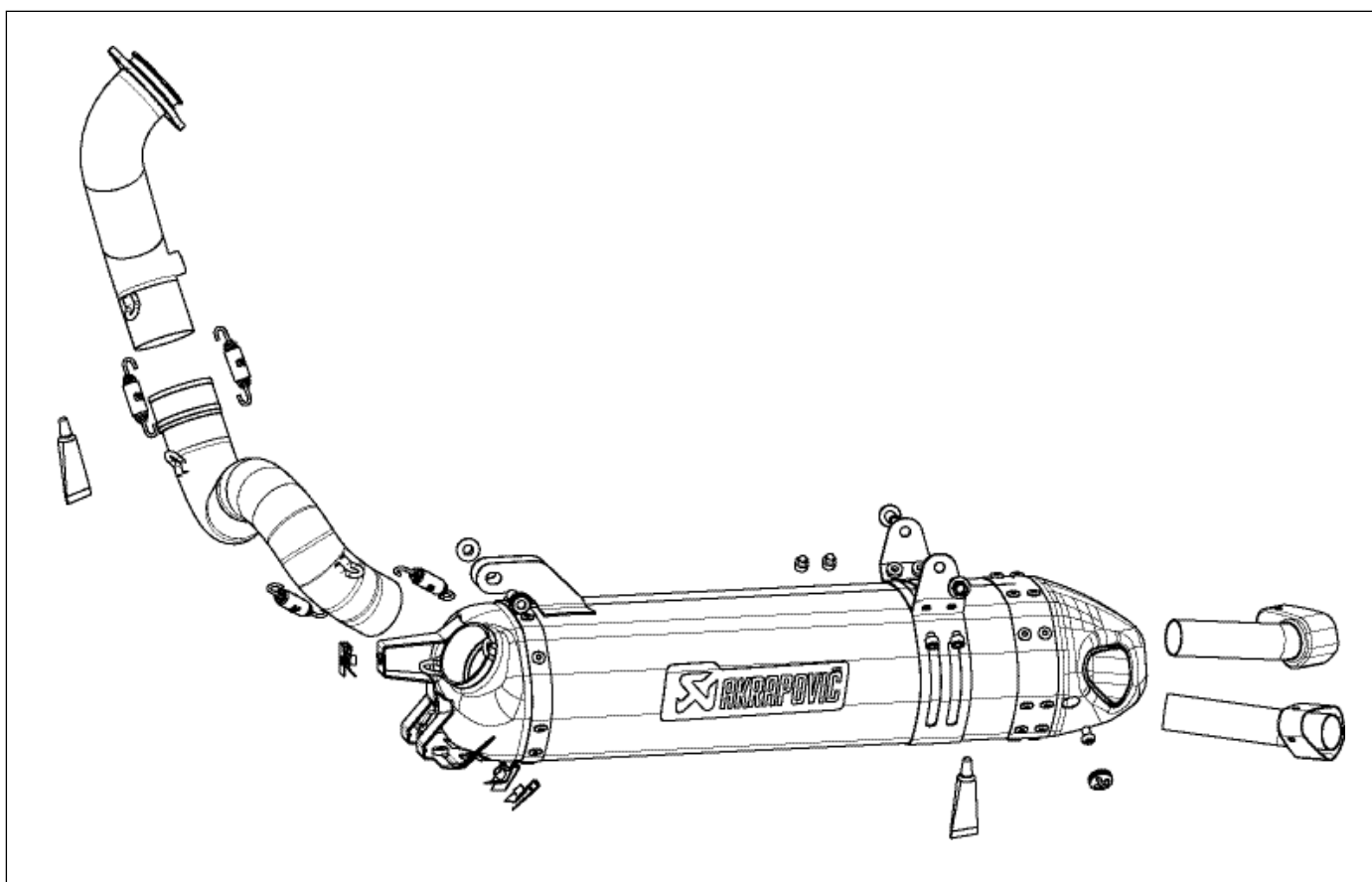
! AVISO

Sostituzione della lana minerale:

Gli impianti di scarico di tipo "underfloor" sono l'ideale per ottimizzare il baricentro del veicolo e la dinamica di marcia, ma vengono sottoposti a sollecitazioni termiche maggiori rispetto ai silenziatori tradizionali e pertanto devono essere controllati con più frequenza.

Uso su strada: controllo visivo ogni 2000 km. Non appena si notano variazioni di colore sul rivestimento del silenziatore, controllare la lana minerale e, se necessario, sostituirla. Effettuare il controllo della lana minerale al più tardi ogni 5.000 km e, se necessario, sostituirla.

Uso in competizioni: KTM consiglia di sostituire la lana minerale ogni due corse.



Antes de proceder al montaje hay que estudiar el esquema del equipo de escape!

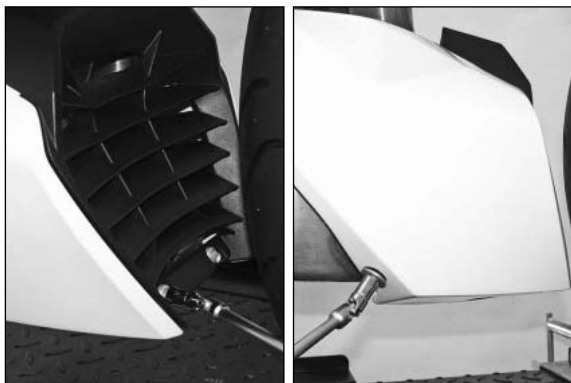
Si faltan componentes del equipo de escape Akrapovic, pónganse en contacto con su concesionario. Conserve el esquema del equipo de escape para su consulta más adelante.

Hay que leer y comprender estas instrucciones de montaje, a fin de poder garantizar un montaje y una utilización correctos del equipo de escape!

⚠ ATENCION

El equipo de escape puede alcanzar temperaturas muy elevadas. Por lo tanto, hay que esperar a que la motocicleta se haya enfriado antes de comenzar con las tareas de montaje.

Le aconsejamos que encargue el montaje a un mecánico cualificado de servicio postventa. Si se montan incorrectamente los componentes, puede reducirse la durabilidad del equipo de escape, y pueden producirse daños en la motocicleta.



Trabajos previos

Apoyar la motocicleta sobre el caballete lateral.

ADVERTENCIA:

Se recomienda utilizar el dispositivo elevador para la rueda trasera (610.29.055.400) que puede adquirirse a KTM junto con el adaptador universal en V (610.29.055.120).

Desmontar el spoiler delantero.

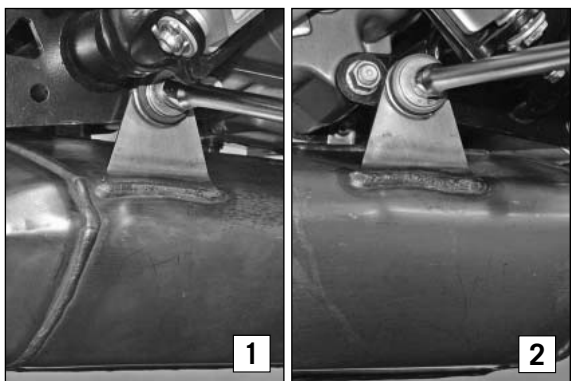


Desmontar el equipo de escape de serie

Desmontar la sonda lambda.



Desmontar las tuercas de brida delante.



Soltar los tornillos de fijación del silenciador detrás a la izquierda (2) y a la derecha (1).



Desmontar el tornillo de fijación del silenciador delante. Extraer el silenciador con el colector.



Montaje

Colocar las tuercas múltiples M6.

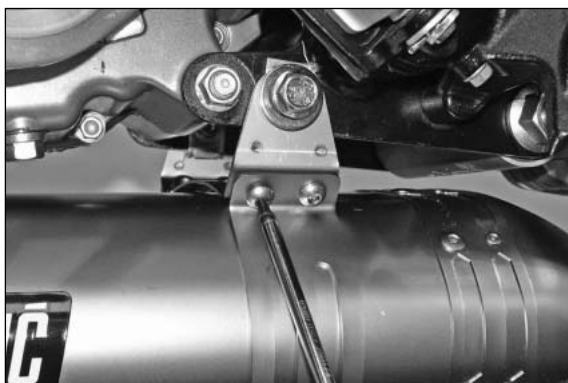


Montar la abrazadera de sujeción en un lado con 2x tornillos en gota de sebo M6x8. (Loctite 243).

Colocar la abrazadera sobre el silenciador.



Montar el silenciador delante con el tornillo de cabeza hexagonal M8x35, 2x arandelas y la tuerca.



Montar el silenciador detrás a la izquierda y a la derecha con el tornillo de cabeza hexagonal M8x16 y una arandela.

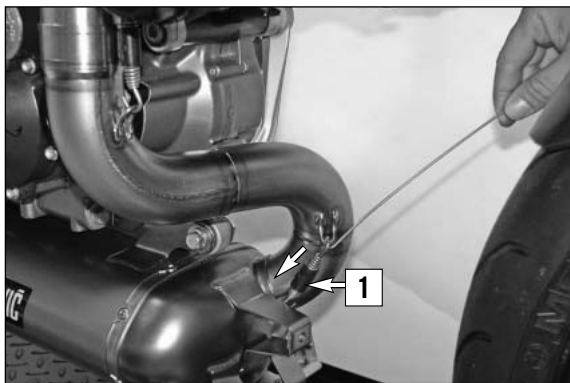
Apretar la abrazadera con 2x tornillos en gota de sebo M6x8. (Loctite 243)



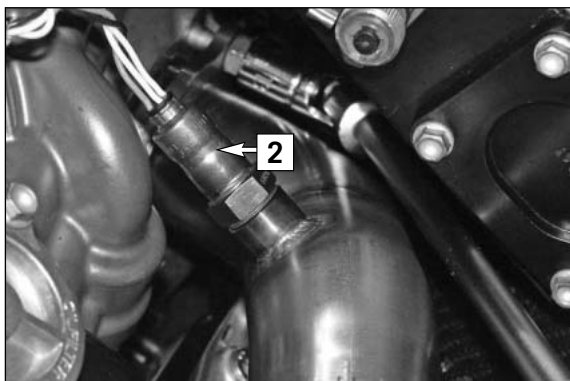
Ensamblar el tubo del colector delante y detrás.

ADVERTENCIA:
untar el lado interior de la sujeción del tubo del colector con grasa cerámica Akrapovic.

Asegurar el tubo con 2x muelles cortos con goma para el tubo de escape.



Introducir el tubo del colector en el sentido de la flecha en la parte inferior del silenciador y asegurarlo con 2x muelles cortos con goma para el tubo de escape (1).



Apretar la brida del colector con las tuercas originales. Montar la sonda lambda (2).



Montar la chapa de sujeción para el spoiler delantero con los tornillos originales.

Controlar de nuevo todos los tornillos de fijación y apretarlos en caso necesario.



Montaje final

Asegurarse de que el silenciador no está en contacto con otros componentes de la motocicleta.

Eliminar los residuos de grasa con un paño suave, rociado con lubricante multiuso (Motorex Joker 440).

La limpieza impide que puedan producirse manchas profundas en la superficie. No utilice agentes de limpieza químicos agresivos, pues pueden deteriorar el adhesivo.

- Montar el spoiler delantero

Comprobar el funcionamiento correcto de los frenos y de la suspensión de las ruedas. Asegurarse de que se han apretado todos los tornillos. Si el equipo de escape está en contacto con el carenado o con otros componentes, repetir el ajuste del equipo de escape o ponerse en contacto con un concesionario.

Durante los primeros recorridos con un equipo de escape nuevo es normal que salga humo blanco del silenciador. Por último, comprobar la hermeticidad del equipo de escape completo.

No permanezca detrás del equipo de escape al arrancar el motor con un silenciador nuevo.

Mantenimiento del equipo de escape Akrapovic

Limpieza con un spray lubricante multiuso (Motorex Joker 440).

Es normal que se produzcan cambios en el color del equipo de escape, debidos a las elevadas temperaturas.

El desgaste del material insonorizante del silenciador depende del tipo del motor y del estilo de conducción. Póngase en contacto con su concesionario si aprecia modificaciones visibles en la vaina exterior del silenciador, o si aumenta el nivel de ruidos del equipo de escape. Compruebe periódicamente que todos los tornillos están bien apretados, y que los muelles se encuentran en la posición prevista.

Recambios:

(1) Kit de material insonorizante (kit de material insonorizante, 2x bandas, remaches, 2x adhesivo)	75605099010
(2) Embellecedor final	75605099020
(3) Inserto insonorizante a la izquierda	75605099130
(4) Inserto insonorizante a la derecha	75605099140
(5) Abrazadera de sujeción	75605099050
(6) Kit de reparación (vainas, kit de material insonorizante, 2x bandas, remaches, 2x adhesivos)	75605099060
(7) Muelle corto para el equipo de escape, con goma	57305016100
(8) Adhesivo "Akrapovic Onroad"	60005099003

